

BURMISTRZ PSZCZYNY



---

**PROGNOZA ODDZIAŁYWANIA NA ŚRODOWISKO PROJEKTU  
MIEJSCOWEGO PLANU ZAGOSPODAROWANIA PRZESTRZENNEGO  
W GRANICACH ADMINISTRACYJNYCH SOŁECTWA CZARKÓW – ETAP II**

---

Katowice, luty 2022 r.



**PRZEDSIĘBIORSTWO PROJEKTOWANIA, STUDIÓW,  
USŁUG I REALIZACJI SPÓŁKA Z O.O.**

40-036 KATOWICE, ul. Wita Stwosza 6/lok.7,

tel./fax. (0 32) 206 52 69

KRS 0000121817

NIP 634-012-90-90

Sąd Rejonowy dla Katowic, Wydział VIII Gospodarczo - Rejestrowy

Kapitał spółki: 50.310,00 zł

Konto bankowe: ING B.Śl. VII O/K-ce 51 1050 1214 1000 0007 0000 9293

e-mail: [terplan@terplan.com.pl](mailto:terplan@terplan.com.pl)

[www.terplan.com.pl](http://www.terplan.com.pl)

Zamawiający: Miasto Pszczyna

Umowa nr: ZP.CRU-000897/18 z dnia 6 września 2018 r.

Kierownik zespołu

mgr inż. Ryszard Wyszzyński

Opracowanie prognozy

dr Kinga Mazurek-Matuszewska

## **SPIS TREŚCI**

<b>1</b>	<b>CHARAKTERYSTYKA PROJEKTOWANEGO DOKUMENTU.....</b>	<b>3</b>
1.1	PODSTAWA PRAWNA OPRACOWANIA.....	3
1.2	CEL OPRACOWANIA.....	3
1.3	PRZEDMIOT I ZAKRES PROJEKTU PLANU.....	3
1.4	METODY SPORZĄDZANIA OPRACOWANIA.....	5
<b>2</b>	<b>INFORMACJE O ZAWARTOŚCI, GŁÓWNYCH CELACH PROJEKTOWANEGO DOKUMENTU ORAZ JEGO POWIĄZANIACH Z INNYMI DOKUMENTAMI.....</b>	<b>6</b>
2.1	OBSZAR OBJĘTY OPRACOWANIEM, LOKALIZACJA I AKTUALNE ZAGOSPODAROWANIE.....	6
2.2	AKTUALNIE OBOWIĄZUJĄCE USTALENIA PLANISTYCZNE.....	7
2.3	CHARAKTERYSTYKA PROJEKTOWANYCH ZAMIERZEŃ PLANISTYCZNYCH.....	8
2.4	POWIĄZANIA PROJEKTOWANEGO PLANU Z INNYMI DOKUMENTAMI.....	9
<b>3</b>	<b>ISTNIEJĄCY STAN ŚRODOWISKA ORAZ POTENCJALNE ZMIANY TEGO STANU W PRZYPADKU BRAKU REALIZACJI PROJEKTOWANEGO DOKUMENTU (OKREŚLENIE, ANALIZA, OCENA).....</b>	<b>11</b>
3.1	ŚRODOWISKO PRZYRODNICZE I SPOŁECZNO-GOSPODARCZE.....	11
3.1.1.	Położenie geograficzne.....	11
3.1.2.	Warunki klimatyczne.....	11
3.1.3.	Ukształtowanie terenu.....	11
3.1.4.	Warunki geologiczne.....	11
3.1.5.	Warunki hydrograficzne.....	12
3.1.6.	Warunki hydrogeologiczne.....	12
3.1.7.	Warunki glebowo-rolnicze.....	13
3.1.8.	Warunki przyrodniczo-krajobrazowe.....	14
3.1.9.	Biosfera.....	15
3.1.10.	Dziedzictwo kulturowe.....	17
3.2	OCENA POTENCJALNYCH ZMIAN W ŚRODOWISKU W PRZYPADKU BRAKU REALIZACJI USTALEŃ MIEJSCOWEGO PLANU ZAGOSPODAROWANIA PRZESTRZENNEGO.....	18
<b>4</b>	<b>STAN ŚRODOWISKA NA OBSZARACH OBJĘTYCH PRZEWIDYWANYM ZNACZĄCYM ODDZIAŁYWANIEM.....</b>	<b>18</b>
<b>5</b>	<b>ISTNIEJĄCE PROBLEMY OCHRONY ŚRODOWISKA ISTOTNE Z PUNKTU WIDZENIA REALIZACJI PROJEKTOWANEGO DOKUMENTU, W SZCZEGÓLNOŚCI DOTYCZĄCE OBSZARÓW PODLEGAJĄCYCH OCHRONIE NA PODSTAWIE USTAWY Z DNIA 16 KWIEŃNIA 2004 R. O OCHRONIE PRZYRODY.....</b>	<b>19</b>
5.1	ZAGROŻENIE JAKOŚCI POWIETRZA ATMOSFERYCZNEGO ORAZ ZAGROŻENIE TOPOKLIMATU.....	19
5.2	ZAGROŻENIA ŚRODOWISKA EMISJĄ HAŁASU.....	21
5.3	ZAGROŻENIE ŚRODOWISKA WIBRACJAMI.....	23
5.4	ZAGROŻENIE ŚRODOWISKA EMISJĄ NIEJONIZUJĄCEGO PROMIENIOWANIA ELEKTROMAGNETYCZNEGO.....	23
5.5	ZAGROŻENIE POWIERZCHNI ZIEMI I POKRYWY GLEBOWEJ.....	24
5.6	EMISJA ODPADÓW.....	25
5.7	EMISJA ŚCIEKÓW.....	25
5.8	ZAGROŻENIE KOPALIN.....	26
5.9	ZAGROŻENIA WÓD POWIERZCHNIOWYCH.....	27
5.10	ZAGROŻENIA WÓD PODZIEMNYCH.....	28
5.11	ZAGROŻENIE PRZYRODY I KRAJOBRAZU.....	30
5.12	ZAGROŻENIA OBSZARU NATURA 2000.....	31
5.13	ZAGROŻENIA DZIEDZICTWA KULTUROWEGO.....	31
5.14	ZAGROŻENIE ŚRODOWISKA W SYTUACJI WYSTĄPIENIA NIEBEZPIECZNYCH AWARII.....	32
<b>6</b>	<b>PRZEWIDYWANE ZNACZĄCE ODDZIAŁYWANIA, W TYM ODDZIAŁYWANIA BEZPOŚREDNIE, POŚREDNIE, WTÓRNE, SKUMULOWANE, KRÓTKO-, ŚREDNIO- I DŁUGOTERMINOWE, STAŁE I CHWILOWE ORAZ POZYTYWNE I NEGATYWNE NA CAŁOKSZTAŁT ŚRODOWISKA OBSZARU ORAZ OBSZARY NATURA 2000.....</b>	<b>32</b>
<b>7</b>	<b>CELE OCHRONY ŚRODOWISKA USTANOWIONE NA SZCZEBLU MIĘDZYNARODOWYM, WSPÓLNOTOWYM I KRAJOWYM, ISTOTNE Z PUNKTU WIDZENIA PROJEKTOWANEGO DOKUMENTU, ORAZ SPOSOBY, W JAKICH TE CELE I INNE PROBLEMY ŚRODOWISKA ZOSTAŁY UWZGLĘDNIONE PODCZAS OPRACOWYWANIA DOKUMENTU.....</b>	<b>34</b>
7.1	ISTNIEJĄCE PROBLEMY OCHRONY ŚRODOWISKA ISTOTNE Z PUNKTU WIDZENIA REALIZACJI PROJEKTOWANEGO DOKUMENTU.....	34
7.2	CELE OCHRONY ŚRODOWISKA ISTOTNE Z PUNKTU WIDZENIA PROJEKTOWANEGO PLANU.....	34
<b>8</b>	<b>OCENA MOŻLIWOŚCI TRANSGRANICZNEGO ODDZIAŁYWANIA NA ŚRODOWISKO USTALEŃ PLANU.....</b>	<b>35</b>
<b>9</b>	<b>METODY ANALIZY SKUTKÓW REALIZACJI POSTANOWIEŃ PROJEKTOWANEGO DOKUMENTU ORAZ CZĘSTOTLIWOŚCI JEJ PRZEPROWADZANIA.....</b>	<b>35</b>
<b>10</b>	<b>STRESZCZENIE W JĘZYKU NIESPECJALISTYCZNYM.....</b>	<b>36</b>
<b>11</b>	<b>ŹRÓDŁA INFORMACJI.....</b>	<b>40</b>

**SPIS RYSUNKÓW**

Rysunek 1 Lokalizacja terenu objętego opracowaniem.....	6
Rysunek 2 Obowiązujące miejscowe plany zagospodarowania przestrzennego na tle planu ogólnego w sołectwie Czarków .....	8
Rysunek 3 Wyrys z obowiązującego studium uwarunkowań i kierunków zagospodarowania przestrzennego .....	10

**SPIS TABEL**

Tabela 1 Dopuszczalne poziomy hałasu w środowisku powodowanego przez poszczególne grupy hałasu, z wyłączeniem hałasu powodowanego przez starty, lądowania i przeloty statków powietrznych oraz linie elektroenergetyczne wyrażone wskaźnikiem LDWN i LN, które to wskaźniki mają zastosowanie do prowadzenia długookresowej polityki w zakresie ochrony przed hałasem .....	21
Tabela 2 Charakterystyka typów oddziaływań.....	34

**SPIS ZAŁĄCZNIKÓW**

Załącznik 1 Pismo Regionalnego Dyrektora Ochrony Środowiska w Katowicach z dnia 6 listopada 2018 r. (znak pisma WOOŚ.411.230.2018.AB)	
Załącznik 2 Pismo Państwowego Powiatowego Inspektora Sanitarnego w Tychach z dnia 30 października 2018 r. (znak pisma 17/NS/ZNS.522-44/781/2018).	

**SPIS ZAŁĄCZNIKÓW MAPOWYCH:**

Rysunek 1 Mapa prognozy oddziaływania na środowisko, 1:5000	
Rysunek 2 Mapa porównująca plan obowiązujący z projektowanym przeznaczeniem, 1:5000	

## 1 Charakterystyka projektowanego dokumentu

### 1.1 Podstawa prawna opracowania

Prognoza oddziaływania na środowisko została opracowana w celu określenia wpływu na środowisko i zdrowie ludzi rozwiązań przyjętych w miejscowym planie zagospodarowania przestrzennego Sołectwa Czarków – Etap II, w gminie Pszczyna.

Opracowanie uwzględni regulacje wynikające z następujących ustaw wraz z rozporządzeniami wykonawczymi do nich:

- Ustawa z dnia 3 października 2008 r. o udostępnianiu informacji o środowisku i jego ochronie, udziale społeczeństwa w ochronie środowiska oraz o ocenach oddziaływania na środowisko,
- Prawo ochrony środowiska z dnia 27 kwietnia 2001 r.
- Ustawa o ochronie przyrody z dnia 16 kwietnia 2004 r.
- Ustawa o lasach z dnia 28 września 1991 r.
- Ustawa o ochronie gruntów rolnych i leśnych z dnia 3 lutego 1995 r.
- Ustawa Prawo wodne z dnia 20 lipca 2017 r.
- Prawo geologiczne i górnicze z dnia 9 czerwca 2011 r.
- Ustawa o ochronie zabytków i opiece nad zabytkami z dnia 23 lipca 2003 r.
- Rozporządzenie Ministra Środowiska z dnia 14 czerwca 2007 r. w sprawie dopuszczalnych poziomów hałasu w środowisku.
- Rozporządzenie Ministra Klimatu z dnia 17 lutego 2020 r. w sprawie sposobów sprawdzania dotrzymania dopuszczalnych poziomów pól elektromagnetycznych w środowisku.
- Rozporządzenie Rady Ministrów z dnia 10 września 2019 r. w sprawie przedsięwzięć mogących znacząco oddziaływać na środowisko.
- Rozporządzenie Ministra Transportu, Budownictwa i Gospodarki Morskiej z dnia 25 kwietnia 2012 r. w sprawie ustalania geotechnicznych warunków posadawiania obiektów budowlanych.
- Rozporządzenie Ministra Środowiska z dnia 09 października 2014 r. w sprawie ochrony gatunkowej roślin.
- Rozporządzenie Ministra Środowiska z dnia 09 października 2014 r. w sprawie ochrony gatunkowej grzybów.
- Rozporządzenie Ministra Środowiska z dnia 16 grudnia 2016 r. w sprawie ochrony gatunkowej zwierząt.
- Rozporządzenie Rady Ministrów z dnia 18 października 2016 r. w sprawie planu gospodarowania wodami na obszarze dorzecza Wisły;
- Rozporządzenie Rady Ministrów z dnia 18 października 2016 r. w sprawie planu gospodarowania wodami na obszarze dorzecza Odry;
- Ustawa z dnia 14 grudnia 2012 r. o odpadach.

Ustawy te dały podstawę do wydania szeregu dalszych rozporządzeń oraz podejmowania na ich podstawie uchwał w sprawie tworzenia typów obszarów i obiektów, wprowadzenia ochrony organizmów żywych oraz bezpieczeństwa ludności. Stanowią one również podstawę do konstruowania dokumentów planistycznych, m.in. planów zagospodarowania przestrzennego oraz studiów uwarunkowań i kierunków zagospodarowania przestrzennego.

### 1.2 Cel opracowania

Celem prognozy jest analiza środowiska i identyfikacja zagrożeń oraz potencjalnych konfliktów (przewidywane znaczące oddziaływania na środowisko), wskazanie zmian w środowisku mogących zajść w trakcie realizacji i po wdrożeniu projektu miejscowego planu zagospodarowania przestrzennego w granicach administracyjnych sołectwa Czarków – Etap II, na terenie gminy Pszczyna. Niniejsza prognoza oddziaływania na środowisko obejmuje teren prawie całego sołectwa z wyłączeniem terenu Etapu I i Etapu III.

### 1.3 Przedmiot i zakres projektu planu

Wymagania dotyczące zakresu merytorycznego prognozy zostały określone w art. 51 ust. 2 Ustawy o udostępnianiu informacji o środowisku i jego ochronie, udziale społeczeństwa w ochronie środowiska oraz o ocenach oddziaływania na środowisko (tekst jednolity Dz. U. 2020 poz. 283) a także w piśmie Regionalnego Dyrektora Ochrony Środowiska w Katowicach z dnia 6 listopada 2018 r. (znak pisma WOOŚ.411.230.2018.AB) oraz w piśmie Państwowego Powiatowego Inspektora Sanitarnego w Tychach z dnia 30 października 2018 r. (znak pisma 17/NS/ZNS.522-44/781/2018).

W związku z uzgodnieniami wskazanymi przez powyższe instytucje, prognoza analizuje, ocenia i uwzględnia:

- zgodność ustaleń projektu miejscowego planu zagospodarowania przestrzennego z wnioskami wynikającymi z opracowania ekofizjograficznego,
- charakteryzuje teren, na którym zmieni się sposób zagospodarowania z wskazaniem czy w jego granicach występują gatunki zwierząt, roślin i grzybów objętych ochroną gatunkową,
- wpływ realizacji ustaleń planu na wartości przyrodnicze, pod kątem zachowania terenów czynnych przyrodniczo oraz na możliwości utrzymania lub poprawy systemu terenów zieleni w miejscowości,
- możliwości wystąpienia negatywnych oddziaływań na środowisko, mogących być rezultatem zmiany dotychczasowego przeznaczenia przedmiotowych terenów,
- propozycje dotyczące minimalizowania i ograniczania przewidywanych skutków realizacji ustaleń planu na środowisko przyrodnicze i krajobraz,
- opis siedlisk przyrodniczych, zbiorowisk roślinnych i gatunków roślin, zwierząt oraz grzybów, występujących na terenach, na których zmieni się sposób zagospodarowania, oparty na rozpoznaniu terenowym lub na podstawie rzetelnego opracowania ekofizjograficznego oraz na podstawie innych dostępnych, aktualnych źródeł,
- wpływ na ewentualną zmianę terenów zadrzewionych lub zakrzewionych, na inne cele, na funkcjonowanie środowiska przyrodniczego, w tym zachowanie drożności korytarzy ekologicznych oraz czy nie będzie to skutkowało obniżeniem walorów krajobrazowych oraz estetycznych, a także zachwianiem równowagi ekologicznej w obrębie tego obszaru i jego otoczenia,
- analizę i ocenę oddziaływania realizacji ustaleń dokumentu w zakresie możliwości naruszenia zakazów obowiązujących w stosunku do chronionych gatunków zwierząt, roślin i grzybów, określonych w rozporządzeniach Ministra Środowiska: z dnia 16 grudnia 2016 r. w sprawie ochrony gatunkowej zwierząt, z dnia 9 października 2014 r. w sprawie ochrony gatunkowej roślin, z dnia 9 października 2014 r. w sprawie ochrony gatunkowej grzybów,
- analizę i ocenę wpływu na środowisko realizacji ustaleń dokumentu w zakresie: gospodarki wodno-ściekowej, gospodarki odpadami, hałasu,
- wpływ planowanego przeznaczenia terenów na obszary sąsiednie, w szczególności na tereny podlegające ochronie akustycznej,
- wzajemne oddziaływanie pomiędzy terenami o różnych funkcjach z uwzględnieniem terenów sąsiadujących, znajdujących się poza granicami planu,
- wyniki analizy oddziaływań kumulowanych na środowisko, wynikających z obecnego i planowanego zagospodarowania terenów, których przedmiotowy dokument dotyczy, jak i sposobu użytkowania obszarów przyległych.

Sporządzony dokument spełnia wymogi zawarte w art. 51 art. oraz art. 52 ust. 1 i 2 Ustawy o udostępnianiu informacji o środowisku i jego ochronie, udziale społeczeństwa w ochronie środowiska oraz o ocenach oddziaływania na środowisko, dotyczące warunków, jakim powinna odpowiadać prognoza oddziaływania na środowisko miejscowego planu zagospodarowania przestrzennego.

Prognoza oddziaływania na środowisko zawiera:

- informacje o zawartości, głównych celach projektowanego dokumentu oraz jego powiązaniach z innymi dokumentami,
- informacje o metodach zastosowanych przy sporządzaniu prognozy,
- propozycje dotyczące przewidywanych metod analizy skutków realizacji postanowień projektowanego dokumentu oraz częstotliwości jej przeprowadzania,
- informacje o możliwym transgranicznym oddziaływaniu na środowisko,
- informacje o możliwych skutkach realizacji miejscowego planu zagospodarowania przestrzennego,
- streszczenie sporządzone w języku niespecjalistycznym.

W związku z nowelizacją ustawy o udostępnianiu informacji o środowisku i jego ochronie, udziale społeczeństwa w ochronie środowiska oraz o ocenach oddziaływania na środowisko, prognoza oddziaływania na środowisko zawiera oświadczenie autora o spełnianiu wymagań, o których mowa w art. 74a ust. 2 ww. ustawy.

Prognoza oddziaływania na środowisko określa, analizuje i ocenia:

- istniejący stan środowiska oraz potencjalne zmiany tego stanu w przypadku braku realizacji projektowanego dokumentu,
- stan środowiska na obszarach objętych przewidywanym znaczącym oddziaływaniem,
- istniejące problemy ochrony środowiska istotne z punktu widzenia realizacji projektowanego dokumentu, w szczególności dotyczące obszarów podlegających ochronie na podstawie ustawy z dnia 16 kwietnia 2004r. o ochronie przyrody,

- cele ochrony środowiska ustanowione na szczeblu międzynarodowym, wspólnotowym i krajowym, istotne z punktu widzenia projektowanego dokumentu, oraz sposoby, w jakich te cele i inne problemy środowiska zostały uwzględnione podczas opracowywania dokumentu,
- przewidywane znaczące oddziaływania, w tym oddziaływania bezpośrednie, pośrednie, wtórne, skumulowane, krótkoterminowe, średnioterminowe i długoterminowe, stałe i chwilowe oraz pozytywne i negatywne, na cele i przedmiot ochrony obszaru Natura 2000 oraz integralność tego obszaru, a także na środowisko, a w szczególności na:
  - różnorodność biologiczną,
  - ludzi,
  - zwierzęta,
  - rośliny,
  - wodę,
  - powietrze,
  - powierzchnię ziemi,
  - krajobraz,
  - klimat,
  - zasoby naturalne,
  - zabytki,
  - dobra materialne,

z uwzględnieniem zależności między tymi elementami środowiska i między oddziaływaniami na te elementy.

Prognoza przedstawia:

- ocenę stanu i funkcjonowania środowiska, odporności na degradację i zdolności do regeneracji środowiska przy realizacji ustaleń zawartych w projekcie planu oraz zmian w środowisku przy braku ich realizacji,
- skutki wynikające z realizacji ustaleń planu dla środowiska, krajobrazu czy ekosystemów,
- przewidywane znaczące oddziaływania na środowisko,
- rozwiązania mające na celu zapobieganie, ograniczanie lub kompensację przyrodniczą negatywnych oddziaływań na środowisko, mogących być rezultatem realizacji projektowanego dokumentu, w szczególności na cele i przedmiot ochrony obszaru Natura 2000 oraz integralność tego obszaru,
- biorąc pod uwagę cele i geograficzny zasięg dokumentu oraz cele i przedmiot ochrony obszaru Natura 2000 oraz integralność tego obszaru - rozwiązania alternatywne do rozwiązań zawartych w projektowanym dokumencie wraz z uzasadnieniem ich wyboru oraz opis metod dokonania oceny prowadzącej do tego wyboru albo wyjaśnienie braku rozwiązań alternatywnych, w tym wskazania napotkanych trudności wynikających z niedostatków techniki lub luk we współczesnej wiedzy.
- wyniki analiz i ocen w formie opisowej oraz kartograficznej w skali odpowiedniej do skali, w jakiej sporządzono rysunek planu zagospodarowania przestrzennego w granicach administracyjnych sołectwa Czarków – Etap II.

Prognoza oddziaływania na środowisko dostosowana jest do zakresu i stopnia szczegółowości planu. Do opracowania załączono streszczenie w języku niespecjalistycznym.

#### 1.4 Metody sporządzania opracowania

Punktem wyjścia dla określenia wpływu realizacji miejscowego planu zagospodarowania przestrzennego na środowisko przyrodnicze jest rozpoznanie stanu jego zasobów biotycznych i abiotycznych na podstawie dostępnych materiałów, w szczególności opracowania ekofizjograficznego. Analizę i ocenę środowiska naturalnego przeprowadzono na podstawie dostępnych materiałów (archiwalne opracowania studialne, materiały kartograficzne oraz dane uzyskane w trakcie inwentaryzacji terenowej) i opracowań, w szczególności opracowań ekofizjograficznych:

- Opracowanie ekofizjograficzne dla potrzeb sporządzenia miejscowego planu zagospodarowania przestrzennego sołectwa Czarków, EKOID, Katowice, 2018 r.;
- Opracowania ekofizjograficzne dla gminy Pszczyna, 2009;
- Zmiana studium uwarunkowań i kierunków zagospodarowania przestrzennego gminy Pszczyna, Autorska Pracownia Urbanistyczna PLAN, Bielsko-Biała, 2012 r.;
- Prognoza oddziaływania na środowisko projektu zmiany studium uwarunkowań i kierunków zagospodarowania przestrzennego gminy Pszczyna, Autorska Pracownia Urbanistyczna PLAN, Bielsko-Biała, 2012 r.;

- Program Ochrony Środowiska dla gminy Pszczyna na lata 2016-2019 z perspektywą na lata 2020-2023, Zakład Analiz Środowiskowych Eko-precyzja, Pszczyna, 2016;
- Gminny program rewitalizacji dla gminy Pszczyna na lata 2015-2023, 2017;
- Gminny Program Opieki nad Zabytkami na terenie Gminy Pszczyna na lata 2015-2018, Pracownia Projektowo-Urbanistyczno-Konserwatorska ABAKUS, Pszczyna, 2015.

W trakcie sporządzania prognozy oddziaływania na środowisko zastosowano metody opisowe, porównawcze, analityczne i waloryzacyjne. W zakresie opisu stanu środowiska posłużono się metodami analitycznymi, natomiast w zakresie prognozowania oddziaływania na środowisko na etapie realizacji miejscowego planu zagospodarowania przestrzennego zastosowano prognozowanie przez analogie, biorąc pod uwagę analizy i badania obszarów o podobnym zagospodarowaniu terenu, charakterze i funkcjach. Zaznacza się, że aktualnie brak formalnie obowiązującego i znormalizowanego nazewnictwa.

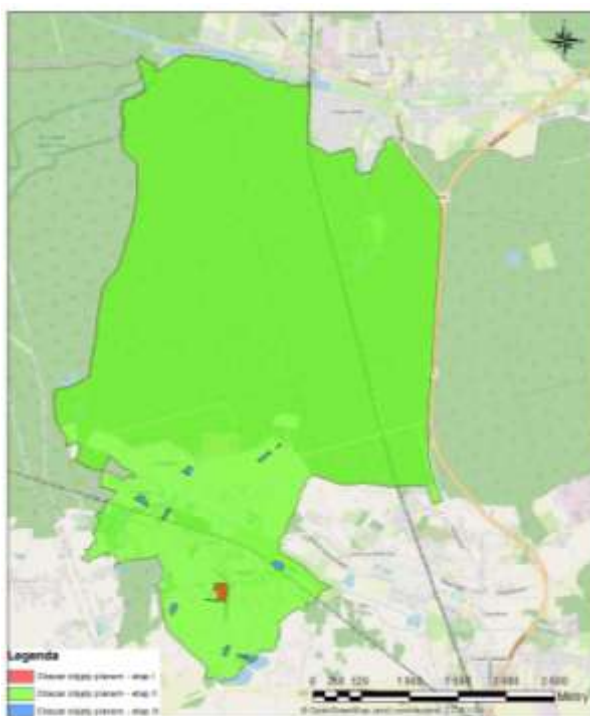
Załącznikiem do prognozy jest mapa, na której wskazano ustalenia planu o przewidywanych pozytywnych i negatywnych skutkach oddziaływania na środowisko i zdrowie ludzi, a także przedstawiono najważniejsze zapisy planu, ograniczające negatywne skutki realizacji ustaleń miejscowego planu zagospodarowania przestrzennego na środowisko. Daje to podstawę do scharakteryzowania poszczególnych elementów środowiska przyrodniczego oraz sformułowania wskazań dotyczących ochrony środowiska przed negatywnymi skutkami zmiany przeznaczenia terenu. W prognozie oceniono potencjalny wpływ ustaleń miejscowego planu na jakość środowiska przyrodniczego, a także poddano ocenie wielkość i charakter tego wpływu. Prognozę uzupełniono o sformułowane wnioski i zalecenie. Zróżnicowanie przestrzenne uwarunkowań środowiska przyrodniczego przedstawiono także na mapach tematycznych i rysunkach uzupełniających tekst niniejszego opracowania.

## 2 Informacje o zawartości, głównych celach projektowanego dokumentu oraz jego powiązaniach z innymi dokumentami

### 2.1 Obszar objęty opracowaniem, lokalizacja i aktualne zagospodarowanie

Opracowaniem objęte jest prawie całe sołectwo Czarków w gminie Pszczyna z wyjątkiem małych fragmentów wyłączonych do etapu I i Etapu III. Gmina Pszczyna usytuowana jest środkowej, południowej części województwa śląskiego, w Kotlinie Oświęcimskiej. Gmina sąsiaduje:

- od północy z gminami Kobiór oraz Suszec,
- od zachodu z gminą Pawłowice,
- od południa z gminą Goczałkowice Zdrój,
- od wschodu sąsiaduje z gminą Miedźna.



Rysunek 1 Lokalizacja terenu objętego opracowaniem



Całe Sołectwo Czarków zajmuje powierzchnię ok. 17,5 km<sup>2</sup> (ok. 1750 ha), co stanowi ok. 10,1% obszaru gminy Pszczyna. Sołectwo Czarków graniczy:

- od północy z Kobiórem (gmina Kobiór),
- od wschodu z sołectwem Piasek,
- od południa z Pszczyną,
- od zachodu z Radostowicami (gmina Suszec).

Sołectwo Czarków położone jest w północnej części gminy. Na obszarze charakteryzowanego obszaru występuje przede wszystkim zabudowa mieszkaniowa jednorodzinna, rzadziej mieszkaniowa wielorodzinna oraz zabudowa usługowa i produkcyjna (m.in. Zakład Masarsko-Wędliniarski Henryk Kania S.A. w Czarkowie, Zakład Odchowu i Hodowli Drobiu H&P2 oraz mniejsze obiekty produkcji przemysłowej, ogrodniczej oraz produkcji i przetwórstwa spożywczego i rolniczego). Do budynków użyteczności publicznej zaliczają się także: Ośrodek Kultury, filia Biblioteki Publicznej Miejskiej i Powiatowej w Pszczynie oraz przychodnia lekarska i punkt apteczny zlokalizowane przy ul. Powstańców Śląskich. Zabudowa koncentruje się w rejonie głównej ulicy Czarkowa – ul. Powstańców Śląskich oraz m.in. przy ulicach Ogrodowej, Bocznej, Kolejowej, Słowackiego, Leśnej, Doświadczalnej, Wolności i Jasnej. W środkowej i południowej części miejscowości znaczne powierzchnie zajmują tereny rolne. Mają one w większości charakter pól ornych oraz użytków zielonych. Uwzględniając użytkowanie terenów największą część obszaru stanowią tereny lasów (76,17%) oraz tereny użytkowane rolniczo (12,38%), co łącznie stanowi 88,55% powierzchni całego sołectwa. Wśród pozostałych form użytkowania terenu kolejno plasują się: tereny zabudowy mieszkaniowej jednorodzinnej (4,17%), tereny zieleni nieurządzonej (3,00%) i tereny dróg kołowych (1,06%). Pozostałe formy zajmują poniżej 1% powierzchni sołectwa.

## 2.2 Aktualnie obowiązujące ustalenia planistyczne

Przedmiotowy obszar objęty jest planem ogólnym oraz czterema obowiązującymi miejscowymi planami zagospodarowania przestrzennego:

- 1) Zmiany miejscowego planu ogólnego zagospodarowania przestrzennego przyjęte uchwałą XLVI/283/97 z dnia 12.03.1997 r.
- 2) Zmiany miejscowego planu ogólnego zagospodarowania przestrzennego przyjęte uchwałą 492/2000 z dnia 29.11.2000 r.
- 3) Zmiany miejscowego planu ogólnego zagospodarowania przestrzennego (...) przyjęte uchwałą 564/01 z dnia 18.02.2001 r.
- 4) Miejscowy plan zagospodarowania przestrzennego dla terenu zlikwidowanej jednostki wojskowej w Czarkowie przyjęty uchwałą XXIV/186/04 z dnia 25.08.2004 r.

Ad. 1. Zgodnie z przyjętymi w ww. zmianie mpzp ustaleniami wyraźnie wskazane zostały sektory o dominujących funkcjach:

- MN - tereny zabudowy mieszkaniowej jednorodzinnej.

Ad. 2. Zgodnie z przyjętymi w ww. zmianie mpzp ustaleniami wyraźnie wskazane zostały sektory o dominujących funkcjach:

- MN - tereny mieszkalnictwa;
- MNU - tereny mieszkalnictwa i usług różnego rodzaju;
- PRU - tereny zakładów i warsztatów usługowych i przemysłowo-produkcyjnych;
- MNURS - tereny zabudowy mieszkaniowej i usługowej wśród ogrodów;
- RP - tereny użytkowane rolniczo;
- RZ - tereny łąk i pastwisk;
- WZN - tereny wód stojących zieleni niskiej i wysokiej;
- KL - tereny dróg.

Ad. 3. Zgodnie z przyjętymi w ww. zmianie mpzp ustaleniami wyraźnie wskazane zostały sektory o dominujących funkcjach:

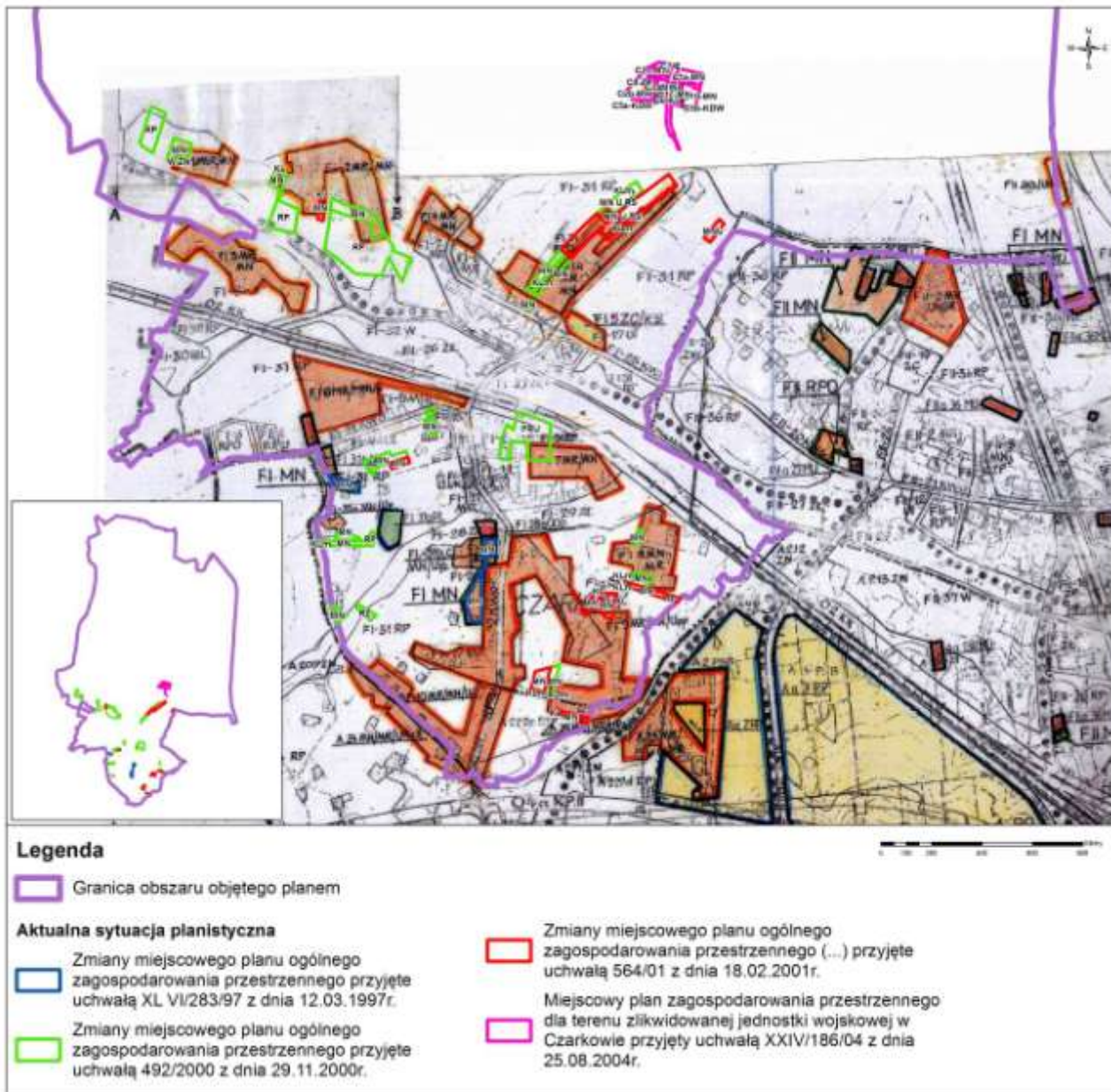
- MN - tereny mieszkalnictwa;
- MNU - tereny mieszkalnictwa i usług różnego rodzaju;
- MNURS - tereny zabudowy mieszkaniowej i usługowej wśród ogrodów;
- RP - tereny użytkowane rolniczo;
- KL - tereny dróg.

Ad. 4. Zgodnie z przyjętymi w ww. mpzp ustaleniami wyraźnie wskazane zostały sektory o dominujących funkcjach:

- MN - tereny zabudowy mieszkaniowej - jednorodzinnej;
- MW - tereny zabudowy mieszkaniowej - wielorodzinnej;
- ZP - tereny zieleni parkowej;

- UZ - tereny usług zdrowia;
- E - tereny urządzeń energetycznych;
- KDW - tereny komunikacji wewnętrznej;
- KD - tereny dróg publicznych.

Litera C oznacza symbol jednostki strukturalnej planu dla sołectwa Czarków.



Rysunek 2 Obowiązujące miejscowe plany zagospodarowania przestrzennego na tle planu ogólnego w sołectwie Czarków

### 2.3 Charakterystyka projektowanych zamierzeń planistycznych

Główny cel projektowanego planu to wprowadzenie/poszerzenie w południowej części obszaru planu obszarów zabudowy mieszkaniowej, a także realizację zapisów umieszczonych w studium uwarunkowań i kierunków zagospodarowania przestrzennego.

Poniżej zamieszczono rysunek, na którym na tle proponowanej koncepcji zagospodarowania zamieszczono obecnie obowiązujące ustalenia planistyczne.

a) tereny zabudowy mieszkaniowej i mieszkaniowo-usługowej:

- **MN** – teren zabudowy mieszkaniowej jednorodzinnej,
- **MNZ** – teren ekstensywnej zabudowy mieszkaniowej jednorodzinnej,

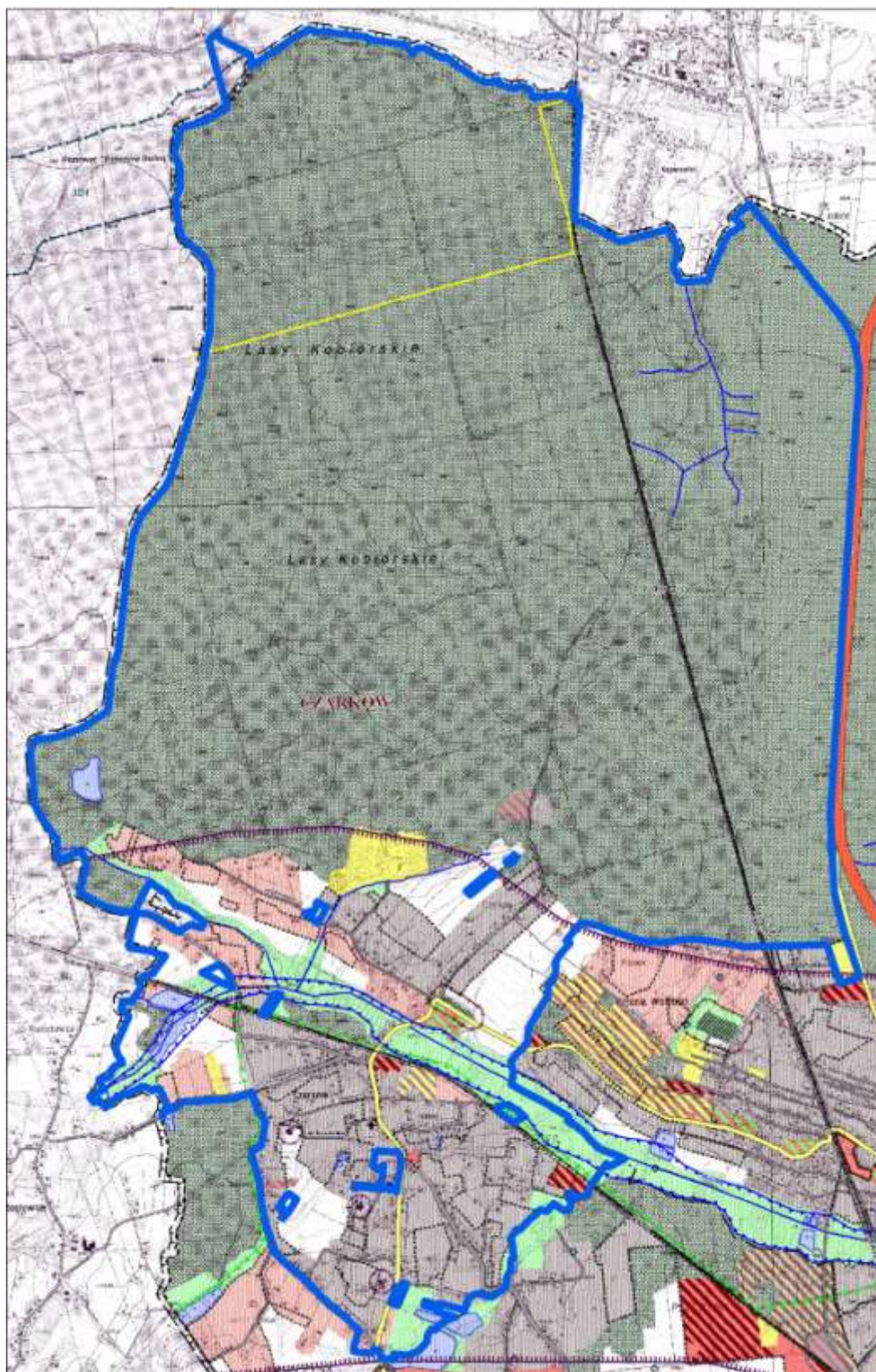
- **MNU** - teren zabudowy mieszkaniowej jednorodzinnej i zabudowy usługowej,
  - **MU** - teren zabudowy mieszkaniowo - usługowej,
- b) tereny zabudowy usługowej i produkcyjnej:
- **U** - teren zabudowy usługowej,
  - **UKK** - teren zabudowy usługowej kultury religijnej,
  - **PU** - teren obiektów produkcyjnych, składów, magazynów i usług,
- c) tereny użytkowane rolniczo:
- **RU** - teren obsługi produkcji w gospodarstwach rolnych, hodowlanych, ogrodniczych oraz gospodarstwach leśnych i rybackich,
  - **R** - teren rolniczy,
  - **RM** – teren zabudowy zagrodowej,
- d) tereny zieleni i wód:
- **US** - teren usług sportu i rekreacji,
  - **ZC** - teren cmentarza,
  - **ZL** – teren lasów,
  - **ZP** – teren zieleni urządzonej,
  - **ZŁ** – teren zieleni łąkowej,
  - **WS** - teren wód powierzchniowych śródlądowych,
- e) tereny komunikacji:
- **KDZ** – teren drogi publicznej klasy „zbiorcza”,
  - **KDL** – teren drogi publicznej klasy „lokalna”,
  - **KDD** – teren drogi publicznej klasy „dojazdowa”,
  - **KDW** – teren drogi wewnętrznej,
  - **KDX** – teren publicznego ciągu pieszo – jezdniowego,
  - **KK** – teren infrastruktury kolejowej.

## 2.4 Powiązania projektowanego planu z innymi dokumentami

Przedmiotowy teren objęty jest zmianą studium uwarunkowań i kierunków zagospodarowania przestrzennego gminy Pszczyna (Uchwała Nr XXVI/340/12 Rady Miejskiej w Pszczynie z dnia 29 listopada 2012 r.). Na terenach zabudowanych w obszarze planu wiodącymi funkcjami są funkcja mieszkaniowa, mieszkaniowo-usługowa oraz funkcje związane z rolnictwem. Dokładne opisy przeznaczeń kierunków zagospodarowania terenu sołectwa Czarków zestawiono poniżej:

- tereny zabudowy jednorodzinnej i usług;
- tereny zabudowy mieszkaniowej jednorodzinnej i zagrodowej /siedliskowej/;
- tereny koncentracji usług różnych;
- tereny usług i mieszkalnictwa jednorodzinnego;
- tereny zabudowy mieszkaniowej oraz produkcji i usług związanych z rolnictwem;
- tereny produkcji oraz usług związanych z rolnictwem (tereny hodowli, ogrodnictwo, itp.);
- tereny koncentracji usług sportu, rekreacji i turystyki;
- tereny koncentracji hodowli zwierzęcej i roślinnej oraz usług związanych z rolnictwem;
- lasy, kompleksy leśne;
- zespoły zieleni nieurządzonej (zadrzewienia, zakrzaczenia, ciągi zieleni stanowiącej obudowę cieków wodnych, zieleń leśna oraz tereny o funkcji rolniczej, łąki, pastwiska, itp.);
- zbiorniki wód powierzchniowych;

a także oznaczenia obsługi komunikacji oraz obszarów i obiektów chronionych i obszarów zagrożeń.



Rysunek 3 Wyrys z obowiązującego studium uwarunkowań i kierunków zagospodarowania przestrzennego

### **3 Istniejący stan środowiska oraz potencjalne zmiany tego stanu w przypadku braku realizacji projektowanego dokumentu (określenie, analiza, ocena)**

#### **3.1 Środowisko przyrodnicze i społeczno-gospodarcze**

Zamieszczony poniżej opis środowiska przyrodniczego i społeczno-gospodarczego oparty się na treści opracowania ekofizjograficznego sołectwa Czarków, jako dokumentu sporządzonego specjalnie na potrzeby tworzonego projektu (Opracowanie ekofizjograficzne dla potrzeb sporządzenia miejscowego planu zagospodarowania przestrzennego sołectwa Czarków, EKOID, Katowice, 2018 r.).

##### **3.1.1. Położenie geograficzne**

Zgodnie z regionalizacją fizycznogeograficzną Polski Kondrackiego (2002) omawiany teren położony jest w prowincji Zachodniokarpacka (51), podprowincji Podkarpacie Północne (512), makroregionie Kotlina Oświęcimska (512.2) i mezoregionie Równina Pszczyńska (512.21).

Równina Pszczyńska położona jest pomiędzy Wyżyną Katowicką (makroregion Wyżyna Śląska), a Doliną Górnej Wisły. Od zachodu przylega zaś, bez wyraźnej granicy, do Płaskowyżu Rybnickiego, stanowiącego także część Wyżyny Śląskiej.

##### **3.1.2. Warunki klimatyczne**

Obszar planu jak i całe województwo śląskie, znajduje się w strefie klimatu umiarkowanego przejściowego, co znaczy, że ścierają się nad jego obszarem masy powietrza pochodzenia kontynentalnego i oceanicznego. Najczęściej napływają tu masy z Atlantyku, które są przyczyną małych różnic temperatur w ciągu roku i rzadkiego występowania długich i mroźnych zim. Ważnym elementem w kształtowaniu klimatu ziemi pszczyńskiej jest bliskość obniżenia pomiędzy Sudetami i Karpatami, jakim jest Brama Morawska. Umożliwia ona napływ ciepłego powietrza z południa. Stosunkowo mały jest udział powietrza arktycznego.

Średnia roczna temperatura powietrza na ziemi pszczyńskiej wynosi 7-8°C. Najcieplejszym miesiącem jest lipiec ze średnią temperaturą wynoszącą 15 C, a najzimniejszym – styczeń (-1 C).

Zgodnie z podziałem Gumińskiego (1948) zachodnia część gminy Pszczyna, a więc i charakteryzowany teren, znajduje się w obrębie podsudeckiej dzielnicy klimatycznej. Charakteryzuje się ona zróżnicowaniem w wielkości opadów: wynoszą one od 600 do 800 mm rocznie. Maksimum opadów przypada na lipiec, a minimum na luty lub marzec. Śniegi zalegają na obszarze powiatu pszczyńskiego od 50 do 70 dni, a pokrywa śnieżna rzadko przekracza 15 cm. Opady. W okresie letnim częstym zjawiskiem są opady gradu. Podobnie, jak w całym kraju, w okolicach Pszczyny występuje przewaga wiatrów zachodnich, wiejących ze średnią prędkością 2-3 m/s. Charakterystyczna dla tego obszaru jest stosunkowo duża częstość cisz. Zjawisko to jest spowodowane częściowym osłonięciem terenu przez Sudety i Karpaty. Bliskość Pogórza Cieszyńskiego oraz Beskidu Śląskiego sprawia, że dosyć często docierają tu ciepłe wiatry fenowe z południa. Średnie roczne nasłonecznienie wynosi ok. 4,0 h/d.

Ważną rolę w kształtowaniu lokalnego klimatu ma położony w niedalekiej odległości największy zbiornik wodny w Polsce południowej, jakim jest Zbiornik Goczałkowicki oraz zbiornik Łąka. Wody śródlądowe o tak dużej powierzchni powodują lokalny wzrost wilgotności oraz wpływają na okoliczne obszary ocieplając zimą, a ochładzając w gorących porach roku.

##### **3.1.3. Ukształtowanie terenu**

Przedmiotowy obszar zlokalizowany jest na Równinie Pszczyńskiej która ma postać równiny sandrowej. Nachylona w kierunku wschodnim jej powierzchnia jest lekko pofalowana o niewielkich wysokościach względnych.

Teren obszaru objętego planem opada w kierunku południowo-wschodnim. Najniższym punktem w granicach miejscowości jest koryto Dokawy w południowej części obszaru ok. 250 m n.p.m., natomiast największe wysokości osiągają tereny położone w północnej części Czarkowa, na terenie Lasów Pszczyńskich ok. 290 m n.p.m. Lokalne deniwelacje terenu wynoszą maksymalnie 40 m.

##### **3.1.4. Warunki geologiczne**

Pod względem tektonicznym analizowany teren znajduje się w zapadlisku przedkarpackim, stanowiącym rów przedgórski orogenu karpackiego.

Według „Mapy geologicznej Polski” w budowie geologicznej omawianego terenu zasadniczy udział biorą utwory karbońskie i trzeciorzędowe, na których zalegają utwory czwartorzędowe (holocen). Najbliżej powierzchni znajdują się warstwy czwartorzędowe pod postacią holocenijskich utworów rzecznych oraz glacialnych. Są to lessy (I B) zlodowacenia północnopolskiego oraz lokalnie, w rejonie sołectwa Poręba, piaski i żwiry akumulacji rzeczno-lodowcowej. W warstwach stropowych dominują piaski z przewarstwieniami glin oraz pyłów, natomiast w spągu można napotkać gliny morenowe przewarstwione piaskami oraz żwirami.

Dno doliny rzeki Pszczynki oraz ujściowe odcinki jej dopływów wypełniają czwartorzędowe (holocen) utwory aluwialne: mady, piaski i żwiry rzeczne z licznymi terasami akumulacyjnymi utworzonymi z mad i drobnych piasków. Miąższość holocenijskich osadów rzecznych nie przekracza 10 m.

Utwory trzeciorzędowe (mioceńskie) reprezentowane są przez mułowce i ility z wkładkami mułowców oraz drobnego piasku, lokalnie z wkładkami gruboziarnistych piasków (sNb1). Utwory te zaliczone zostały do warstw skawińskich. Miąższość tych utworów w analizowanym terenie wynosi ok. 400-600 m, a ich wiek określa się na baden dolny.

Warstwy karbońskie wykształcone są w postaci piaskowcowo-lupkowej. Są to skały młodszego paleozoiku (karbon górny).

Udokumentowane złoża kopalin podlegają ochronie na mocy ustawy Prawo Geologiczne i Górnicze.

Obszar planu położony jest w zasięgu złoża węgla kamiennego „Kobiór-Pszczyna” (ID Midas 388). Złoże to zajmuje powierzchnię ok. 70 km<sup>2</sup>. Rozpoznane zostało do głębokości 1350 m i udokumentowane w kategorii C<sub>2</sub>.

Na terenie Czarkowa nie prowadzono eksploatacji węgla kamiennego, nie występują tu obszary i tereny górnicze.

### 3.1.5. Warunki hydrograficzne

Pod względem hydrograficznym sołectwo Czarków usytuowane jest w dorzeczu rzeki Wisły. Główną rzeką obszaru jest Dokawa o łącznej powierzchni zlewni 43,49 km<sup>2</sup>. Dokawa przepływa w kierunku z zachodu na wschód, w południowej części Czarkowa. Dokawa jest lewobrzeżnym dopływem rzeki Pszczynki, która jest z kolei lewobrzeżnym dopływem Wisły.

Poza Dokawą sieć hydrograficzną charakteryzowanego obszaru tworzy Dopływ z Siodłak, który jest lewobrzeżnym dopływem Dokawy, Dopływ w Kobiórze oraz niewielki fragment Korzenicy (Korzeńca) przepływający przez niewielki, skrajny północno-zachodni fragment obszaru. Korzenica, o powierzchni zlewni wynoszącej 77,33 km<sup>2</sup> jest również dopływem Pszczynki. Dopływ w Kobiórze uchodzi do Korzenicy poza granicami planu.

Na terenie Czarkowa występują także zbiorniki wodne o nieznacznych zazwyczaj powierzchniach. Część z nich użytkowana jest jako stawy hodowlane.

W granicach Czarkowa, zgodnie z danymi publikowanymi przez Krajowy Zarząd Gospodarki Wodnej ([www.isok.gov.pl](http://www.isok.gov.pl)) nie występują obszary zagrożenia powodzią.

Teren objęty niniejszym opracowaniem położony jest w zasięgu 2 jednolitych części wód powierzchniowych. Zaliczają się do nich:

- JCWP „**Dokawa**” (kod: PLRW200017211669) – obejmująca swoim zasięgiem południową część obszaru. Powyższa JCWP ma status naturalnej części wód, której aktualny stan jest zły. Możliwość osiągnięcia celów środowiskowych, do których zalicza się osiągnięcie dobrego stanu ekologicznego i dobrego stanu chemicznego, uznano za zagrożone. Ze względu na brak możliwości technicznych, dla JCWP „Dokawa” ustalono odstępstwo, termin osiągnięcia stanu dobrego wyznaczając na 2027 rok.

- JCWP „**Korzenica**” (kod: PLRW200017211689), w której zasięgu znajduje się północna część miejscowości. Powyższa JCWP ma status naturalnej części wód, której aktualny stan jest dobry, możliwość osiągnięcia celów środowiskowych uznaje się za niezagrażoną. Obszar JCWP „Korzenica” zaliczony został do terenów przeznaczonych do ochrony siedlisk lub gatunków, o których mowa w ustawie o ochronie przyrody, dla których utrzymanie lub poprawa stanu wód jest ważnym czynnikiem w ich ochronie. W przypadku powyższej JCWP wskazano rezerwat Babczyna Dolina.

### 3.1.6. Warunki hydrogeologiczne

Zgodnie ze Szczegółową Mapą Hydrogeologiczną arkusz Cieszyn w skali 1:200 000, obszar objęty niniejszym opracowaniem położony jest w granicach regionu karpackiego, podregionu przedkarpacko-śląskiego.

Południowa część obszaru położona jest w zasięgu GZWP nr 346 Pszczyna. GZWP nr 346 jest zbiornikiem czwartorzędowym typu porowego. Zbudowany jest on z piaszczystych i żwirowych utworów porowych, w których dominują wody wodorowęglanowo-siarczanowo-wapniowo-sodowe. Zasilany jest głównie przez opady atmosferyczne. Omawiany GZWP zajmuje powierzchnię 13,0 km<sup>2</sup>, a jego zasoby dyspozycyjne, wynoszą 17 tys. m<sup>3</sup>/d. Wodonośność utworów czwartorzędowych w obrębie tego zbiornika waha się od 64 do 40 m<sup>3</sup>/h, a lokalnie wynosi zaledwie 15–17 m<sup>3</sup>/h.

Przeważający obszar gminy Pszczyna, w tym teren planu, zlokalizowany jest w zasięgu JCWPd nr 156, o kodzie europejskim PLGW2000156, należącej do regionu wodnego Małej Wisły. Powierzchnia powyższej JCWPd wynosi 370,3 km<sup>2</sup>. Głębokość występowania wód słodkich kształtuje się na poziomie około 155 m p.p.t. Cechą szczególną opisywanego JCWPd jest fakt, iż obszar ten występuje lokalnie w granicach obszarów górniczych kopalń węgla kamiennego. W efekcie pozostaje w zasięgu regionalnego leja dyspersyjnego wywołanego drenażem górniczym. Wraz z głębokością wzrasta zasolenie w wodach karbonu.

Zgodnie z aktualnym *Planem Gospodarowania Wodami w obszarze dorzecza Wisły* stan ilościowy wyżej wymienionej jednolitej części wód podziemnych określono jako dobry, stan chemiczny jako słaby, a ogólną ocenę stanu JCWPd jako słabą. W przypadku omawianej JCWPd osiągnięcie celów środowiskowych uznano za niezagrażone.

Do źródeł zagrożeń dla jednolitych części wód podziemnych na przedmiotowym terenie należą potencjalne zanieczyszczenia azotanami pochodzenia rolniczego oraz zanieczyszczenia pochodzące z sektora komunalnego na obszarach zurbanizowanych. Kolejne potencjalne zagrożenie stanowią stosowane w rolnictwie, ogrodnictwie oraz leśnictwie środki chemicznej ochrony roślin.

W 2013 roku na zlecenie Wojewódzkiego Inspektoratu Ochrony Środowiska w Katowicach na terenie gminy Pszczyna, w miejscowości Piasek, przeprowadzono badania jakości wód podziemnych. Ich wyniki przedstawiono w poniższej tabeli.

Numer punktu MONBADA	Gmina/Miejscowość	Wskaźniki w klasie II	Wskaźniki w klasie III	Wskaźniki w klasie V	Klasa jakości
1170	Pszczyna/Piasek	temp, SO <sub>4</sub> , Ca	O <sub>2</sub> , Mn, Fe	NH <sub>4</sub>	IV

źródło: WIOŚ Katowice

Jak wynika z powyższych danych, stan wód podziemnych na terenie gminy Pszczyna zakwalifikowany został do klasy IV, na co wpłynęły przekroczenia stężenia amoniaku.

### 3.1.7. Warunki glebowo-rolnicze

Charakterystyka środowiska glebowego jest bezpośrednio związana z budową geologiczną. Na kształtowanie się procesów glebotwórczych ma również wpływ działalność człowieka, w tym zabudowa, działalność rolnicza i przemysłowa.

Na terenie gminy Pszczyna występują gleby bielcowe, które utworzyły się na różnego rodzaju piaskach, gleby brunatne powstały na glinach zwałowych oraz piaskach i piaskowcach, czarne ziemie tworzące się na podłożu zasobnym w materię organiczną oraz gleby torfowe, powstałe na obszarach o stałej, dużej wilgotności.

Gmina Pszczyna posiada korzystne warunki dla rozwoju rolnictwa – występują tu gleby lessowe, bardzo urodzajne i dobrze magazynujące wodę, klasyfikowane do kompleksów gleb o najwyższej wartości, zaliczanych do klas bonitacyjnych I, II, IIIa i IIIb.

Gleby klasy I – gleby orne najlepsze. Są to gleby położone w dobrych warunkach fizjograficznych, najbardziej zasobne w przyswajalne przez rośliny składniki mineralne, posiadające dobrą naturalną strukturę, są łatwe do uprawy (czynne biologicznie, przepuszczalne, przewiewne, ciepłe, wilgotne).

Gleby klasy II – gleby orne bardzo dobre. Mają skład i właściwości podobne (lub nieco gorsze) jak gleby klasy I, jednak położone są w mniej korzystnych warunkach terenowych lub mają gorsze warunki fizyczne, co powoduje, że plony roślin uprawianych na tej klasie gleb, mogą być niższe niż na glebach klasy I.

Gleby klasy III (IIIa i IIIb) – gleby orne średnio dobre. W porównaniu do gleb klas I i II, posiadają gorsze właściwości fizyczne i chemiczne, występują w mniej korzystnych warunkach fizjograficznych. Odznaczają się dużym wahaniami poziomu wody w zależności od opadów atmosferycznych. Na glebach tej klasy można już zaobserwować procesy ich degradacji.

Powierzchnia gleb chronionych (I i II klasa bonitacyjna) na obszarze gminy Pszczyna wynosi około 4019 ha. Zgodnie z zapisami *Studium uwarunkowań i kierunków zagospodarowania przestrzennego gminy Pszczyna* na terenie sołectwa Czarków nie wyróżniono obszarów chronionych kompleksów rolniczych, które obejmują gleby najwyższych klas bonitacyjnych.

Najbliższy punkt objęty badaniami Monitoringu Chemizmu Gleb Ornych Polski, prowadzonymi przez IUNG w Puławach przy współpracy Głównego Inspektoratu Ochrony Środowiska oraz Narodowego Funduszu Ochrony Środowiska i Gospodarki Wodnej, znajduje się w gminie Goczalkowice. Punkt ten został przeniesiony z miejscowości Ćwiklice w Gminie Pszczyna. Wyniki przeprowadzonych w powyższej placówce analiz wskazują na brak w badanych glebach ornych z terenu gminy Pszczyna zanieczyszczeń metalami ciężkimi. Niekorzystnym zjawiskiem jest natomiast występowanie na tym obszarze gleb o kwaśnym odczynie, co wpływa na utrudnienie pobierania składników mineralnych niezbędnych dla prawidłowego rozwoju roślin oraz łatwiejsze przyswajanie metali ciężkich, w sytuacji jeżeli te pojawiłyby się w glebie. Zgodnie z *Programem Ochrony Środowiska dla gminy Pszczyna* do działań chroniących środowisko glebowe terenów rolnych zalicza się m.in. ograniczenie zanieczyszczeń wprowadzanych do środowiska, stosowanie płodozmianu, wprowadzanie w życie zasad dobrej praktyki rolniczej, zwiększenie świadomości ekologicznej rolników, ograniczenie użycia chemicznych środków ochrony roślin oraz nawozów sztucznych, zalesianie gleb o niskim potencjale rolnym, uprawa roślin energetycznych, przeciwdziałanie zakwaszeniu gleb poprzez wapnowanie. Do zagrożeń w tej kwestii należą z kolei: zanieczyszczenie powietrza atmosferycznego, zanieczyszczenia przy szlakach komunikacyjnych, nieprawidłowe praktyki rolnicze, degradacja gleb oraz brak środków finansowych na inwestycje związane z ochroną powierzchni ziemi.

Gleby o najniższej przydatności dla produkcji rolniczej (głównie gleby bielcowe) występujące w granicach gminy są w znacznej części zalesione i pokryte przez bory sosnowe. W miejscach, które uległy znacznym przekształceniom w wyniku działalności człowieka, takich jak obszary zabudowane występują grunty antropogeniczne i tereny bezglebowe. W granicach charakteryzowanego obszaru występują ponadto utwory typologicznie zaliczone do ekranosoli (gleb przykrytych). Powierzchnie przykrywające mają tu zazwyczaj postać asfaltu, bruku lub litego betonu.

Głównymi celami w zakresie ochrony powierzchni ziemi i gleb są:

- ochrona i wykorzystanie istniejących zasobów glebowych,
- zachowanie wysokich walorów ekologicznych obszarów rolniczych.

Do głównych kategorii zagrożeń prowadzących do degradacji gleb należy rozwój zabudowy, zanieczyszczenie środowiska przyrodniczego oraz procesy erozyjne gleb. Zgodnie z danymi archiwalnymi w granicach planu nie wyznaczono obszarów zagrożenia ruchami masowymi ziemi ani terenów predysponowanych do wystąpienia osuwania się mas ziemnych.

Biorąc pod uwagę, że znaczną powierzchnię Czarkowa, zwłaszcza na obszarze południowej części miejscowości, zajmują tereny uprawne, istotny wpływ na powierzchnię terenu oraz środowisko glebowe ma rolnictwo. Obejmuje ono swoim oddziaływaniem duży obszar i powoduje zasadnicze zmiany w środowisku naturalnym. Najbardziej istotne zagrożenia związane z rolniczym użytkowaniem gruntów to intensywne nawożenie (stosowanie nawozów mineralnych, środków ochrony roślin, w tym intensywne chemiczne zwalczanie chwastów), intensywne zagospodarowanie użytków zielonych połączone z ich zaorywaniem, melioracją, nawożeniem, obsiewem paszowymi gatunkami traw, chemicznym zwalczaniem roślin dwuliściennych, niszczenie mechaniczne oczek i mokradła śródpolnych podczas prac polowych i nadmierny spływ biogenów z pól.

Na obszarach, gdzie naturalna pokrywa glebowa została najsilniej przekształcona, tj. w rejonie ciągów komunikacyjnych, obiektów kubaturowych czy infrastruktury technicznej najpowszechniej miały miejsce przekształcenia mechaniczne profilów glebowych. Przejawiają się one w częściowym lub całkowitym zatarciu poziomów genetycznych, ich wymieszaniu między sobą lub wymieszaniu z materiałem obcym, zasypaniu, zagęszczeniu itp. przy jednoczesnej zmianie stosunków powietrzno-wodnych i właściwości chemicznych gruntów.

Znaczenie w procesie zanieczyszczania gleb w skali lokalnej mają miejscowe źródła niskiej emisji wynikającej z procesu spalania węgla w przydomowych kotłowniach oraz zakładach usługowych funkcjonujących na przedmiotowym terenie, a także zanieczyszczenia związane z intensywnym ruchem komunikacyjnym. Stanowią one źródła wielu substancji szkodliwych, w tym metali ciężkich, przyczyniających się do skażenia i degradacji gleby.

### 3.1.8. Warunki przyrodniczo-krajobrazowe

Teren planu charakteryzuje się podwyższonymi walorami krajobrazowymi. Zgodnie z zapisami *Studium uwarunkowań i kierunków zagospodarowania przestrzennego gminy Pszczyna* na terenie Czarkowa wyznaczono obszar ochrony cennych wartości krajobrazowych obejmujący tereny leśne w obrębie Lasów Pszczyńskich oraz dolinę rzeki Dokawy.

Do terenów o podwyższonych walorach krajobrazowych w granicach planu zaliczają się generalnie położone tu tereny otwarte, zadrzewienia, w tym aleje przydrożnych drzew, zbiorniki i ciekі wód powierzchniowych wraz z ich otoczeniem. Walory krajobrazowe podnoszą także zlokalizowane tu obiekty zabytkowe.

W granicach przedmiotowego terenu krajobraz jest stosunkowo zróżnicowany. Sołectwo Czarków wyróżnia się pokryciem znacznej części powierzchni miejscowości lasami znajdującymi się w zarządzie RDLP w Katowicach. Południową część obszaru zajmują tereny rolnicze, na które składają się głównie pola orne oraz użytki zielone oraz obszary zabudowane. Zabudowa koncentruje się w rejonie głównej ulicy Czarkowa – ul. Powstańców Śląskich oraz m.in. przy ul. Ogrodowej, Bocznej, Kolejowej, Słowackiego, Leśnej, Doświadczalnej, Wolności i Jasnej. W południowej części miejscowości przebiega linia kolejowa.

Teren sołectwa Czarków pod względem fizjograficznym zlokalizowany jest w obrębie mezoregionu Równina Pszczyńska, położonego w części północnej makroregionu Kotliny Oświęcimskiej. Równina w znacznej części jest zalesiona, przede wszystkim przez bory sosnowe, a także lasy mieszane i liściaste. Wchodzi one w skład kompleksu Lasów Pszczyńskich, niekiedy dzielonych na Lasy Kobiórskie (część zachodnia) i Lasy Pszczyńskie (część wschodnia, dawniej Dolne Lasy Pszczyńskie).

Szczególną uwagę należy zwrócić na tereny położone w zasięgu korytarzy ekologicznych. W granicach terenu opracowania oprócz lokalnych szlaków migracji funkcjonują wyznaczone w literaturze korytarze ekologiczne. Zaliczają się do nich:

- korytarz teriologiczny ssaków kopytnych Lasy Pszczyńsko-Kobiórskie K/LBŚ-LPK,
- obszary węzłowe ssaków drapieżnych i kopytnych,
- korytarz teriologiczny ssaków drapieżnych Lasy Pszczyńsko-Kobiórskie D/LBŚ-LPK,
- obszar rdzeniowy ryb,
- korytarz spójności obszarów chronionych „Korzeniec”.

Podczas sporządzania dokumentów planistycznych należy uwzględnić zachowanie drożności tych szlaków migracji i unikanie działań, które mogą doprowadzić do zawężania ich światła.



### 3.1.9. Biosfera

Zgodnie z klasyfikacją geobotaniczną Matuszkiewicza (2008a), cały omawiany teren położony jest w zasięgu następujących jednostek: dział Wyżyny Południowopolskie (C), kraina Kotlina Oświęcimska (C.7), okręg Oświęcimski (C.7.1), podokręg Pszczyński (C.7.1.b).

Matuszkiewicz (2008b) wyróżnia ponadto w składzie potencjalnej naturalnej roślinności obszaru to przede wszystkim lasy łąkowe *Tilio-Carpinetum*, a na mniejszych powierzchniach, w dolinach cieków – łągi olszowe i jesionowo-olszowe *Fraxino-Alnetum*.

Na przestrzeni wieków, wskutek działalności człowieka, doszło do znaczącego przekształcenia środowiska przyrodniczego terenu sołectwa, co znacząco wpłynęło na istniejącą aktualnie szatę roślinną, tj. roślinność i florę obszaru opracowania. Znaczna część lasów na omawianym obszarze została wykarczowana, a porastane przez nie uprzednio tereny przeznaczono na działalność rolniczą lub pod zabudowę i rozwój sieci komunikacyjnej. Sołectwo wyróżnia się dużą lesistością, warto jednak zwrócić uwagę na fakt, że występujące tu zadrzewienia mają charakter lasów gospodarczych i odbiegają one w mniejszym lub większym stopniu od potencjalnych zbiorowisk naturalnych. Wraz z przekształcaniem czy wręcz kreowaniem siedlisk przyrodniczych (np. pola uprawne) zmieniała się towarzysząca im szata roślinna oraz inne żywe komponenty środowiska.

#### Roślinność rzeczywista

Aktualnie roślinność pokrywająca obszar odbiega znacząco od potencjalnej roślinności naturalnej. Dotyczy to zwłaszcza terenów zabudowanych i użytkowanych rolniczo. Lasy łąkowe, pokrywające niegdyś zdecydowaną większość terenu Czarkowa, wykształcają się na gruntach żyznych, do tego zazwyczaj łatwych w uprawie. W związku z tym zazwyczaj podlegały wycince w pierwszej kolejności i przeznaczane były na cele rolnicze, zwłaszcza polegające na tworzeniu pól ornych. Powierzchnia lasów łąkowych kurczyła się głównie w związku z zabudową dolin rzecznych, regulacją i zanieczyszczeniem cieków, zasypywaniem zbiorników i melioracją wodną terenów użytkowanych rolniczo. W związku z powyższym znacznym zmianom uległa także roślinność siedlisk wodnych i nadwodnych oraz obszarów podmokłych. Intensyfikacja rolnicza przyczyniła się do ubożenia półnaturalnych zbiorowisk łąk i muraw, a chemizacja polegająca na stosowaniu herbicydów wpłynęła na zanikanie tradycyjnych fitocenoz chwastów towarzyszących uprawom polnym.

#### Zadrzewienia

Występujące na terenie lasy wchodzą w skład kompleksu Lasów Pszczyńskich. W większości ich powstanie związane jest z akcją zalesiania części dóbr książąt pszczyńskich, prowadzonym w XIX w. Pomimo tego faktu tereny leśne przedstawiają znaczny walor przyrodniczy.

Występujące na obszarze Czarkowa zbiorowiska leśne występują głównie na terenie lasów gospodarczych położonych w północnej i części środkowej miejscowości. Są to obecnie głównie bory i lasy mieszane rosnące na siedlisku lasu mieszanego świeżego. Miejscami fitocenozy leśne nawiązują do łąków i łągów, czyli potencjalnej roślinności naturalnej terenu opracowania. Brak jednak zazwyczaj w takich płatach typowej dla lasów łąkowych struktury przestrzennej, a lista gatunków charakterystycznych dla runa łąków i łągów jest znacznie ograniczona.

W drzewostanie najliczniej reprezentowana jest sosna zwyczajna *Pinus sylvestris*. Mniejszy udział mają olsze czarne *Alnus glutinosa*, dęby szypułkowe *Quercus robur*, jesiony wyniosłe *Fraxinus excelsior*, a miejscami brzozy brodawkowate *Betula pendula*, lipy drobnolistne *Tilia cordata*, klony jawory *Acer pseudoplatanus*, klony pospolite *Acer platanoides* oraz graby pospolite *Carpinus betulus*.

Lokalnie zaznacza się zwiększony udział gatunków drzewiastych obcego pochodzenia, przede wszystkim dębu czerwonego *Quercus rubra*, a miejscami także robinii akacjowej *Robinia pseudoacacia* i czeremchy amerykańskiej *Padus serotina*. W pobliżu zabudowań i ciągów komunikacyjnych widoczne są gdzieśgdzie dziedziczące z nasadzeń krzewy ozdobne, takie jak śnieguliczka biała *Symphoricarpos albus* czy ligustr pospolity *Ligustrum vulgare*.

Tereny leśne na obszarze planu znajdują się w zdecydowanej większości w zarządzie RDLP Katowice, nadleśnictwo Kobiór. Mają one status lasów ochronnych.

Gatunki drzewiaste, zarówno gatunki rodzime, jak i taksony obcego pochodzenia, powszechnie wykorzystywane są także w nasadzeniach zieleni urządzonej, np. wzdłuż dróg oraz w otoczeniu zabudowań. Cenny starodrzew, uzupełniany nowymi nasadzeniami, występuje np. wzdłuż ul. Powstańców Śląskich.

Zieleń wysoką na charakteryzowanym terenie uzupełniają zadrzewienia i zarośla śródpolne oraz występujące wokół zbiorników i cieków wodnych.

#### Roślinność terenów rolnych

W granicach charakteryzowanego obszaru tereny użytkowane rolniczo zajmują znaczne powierzchnie. Przeważają tu pola orne o różnicowanej powierzchni.

Pola orne stanowią specyficzne siedlisko, wykreowane i regularnie modyfikowane przez człowieka poprzez zabiegi agrotechniczne. Struktura i skład tworzących się tam zbiorowisk chwastów polnych są zmienne i zależą w bardzo dużej mierze od stosowanych aktualnie metod gleby i roślin (typ rośliny uprawnej, nawożenie, ewentualna chemizacja, płodozmian, stosowanie

poplonów itp.). Inne agrofitycenozy towarzyszą uprawom zbożowym, a inne uprawom roślin okopowych. Zbiorowiska chwastów na analizowanym terenie budują głównie pospolite chwasty o szerokiej tolerancji ekologicznej. Rekrutują się one zazwyczaj spośród gatunków jednorocznych, ale reprezentowane są też byliny, dobrze tolerujące warunki panujące w uprawach, jak np. perz zwyczajny *Elymus repens*, powój polny *Convolvulus arvensis* czy mlecz polny *Sonchus arvensis*. Wytwarzają one podziemne elementy, takie jak rozłogi czy głębokie korzenie, które są odporne na wiele zabiegów agrotechnicznych, w tym orkę czy stosowanie herbicydów.

Do roślinności towarzyszącej terenom pól uprawnych zaliczają się także zbiorowiska łąk, pastwisk, plantacje zielnych owoców, sady oraz fitocenozy tworzące się na obrzeżach pól i użytków zielonych, na miedzach oraz zarośla śródpolne.

#### Pozostałe typy siedlisk przyrodniczych i zbiorowisk roślinnych

Na siedliska przyrodnicze i towarzyszącą im szatę roślinną analizowanego terenu składają się także siedliska wodne i nadwodne, ruderalne oraz strefy przejściowe pomiędzy poszczególnymi typami siedlisk, np. wykształcające się na granicy zadrzewień i terenów otwartych. Występują tu także powierzchnie zajęte przez zieleń urządzonej, towarzyszącą zabudowaniom, wydzielonym przestrzeniom publicznym oraz zieleń przydrożna.

Do najbogatszych florystycznie i najcenniejszych zalicza się roślinność wodna i nadwodna. Niestety, ze względu na regulację brzegów i użytkowanie zbiorników wodnych wykształca się ona zazwyczaj w zubożały sposób.

Do siedlisk ruderalnych na charakteryzowanym obszarze zaliczają się np. przydroża, wydepczyska, biologicznie czynne nawierzchnie, nieużytkowane obszary biologicznie czynne w pobliżu zabudowań mieszkalnych, usługowych, składowiska, wysypiska itp. Wśród gatunków porastających tego typu siedliska dominują najczęściej gatunki kosmopolityczne, o szerokiej tolerancji siedliskowej. Licznie występują tu byliny takie jak: wrotycz zwyczajny *Tanacetum vulgare*, bylica pospolita *Artemisia vulgaris*, trzcinnik piaskowy *Calamagrostis epigejos*, mniszek lekarski *Taraxacum officinale*, koniczyna biała *Trifolium repens*, a z gatunków obcego pochodzenia – nawłóć kanadyjska *Solidago canadensis* i przedstawiciele rodzaju rdestowiec *Reynoutria*. Rośliny jednoroczne i dwuletnie reprezentują m.in.: wiechlina roczna *Poa annua*, tasznik pospolity *Capsella bursa-pastoris*, rdest ptasi *Polygonum aviculare*, konyza kanadyjska *Conyza canadensis* czy marchew pospolita *Daucus carota*. W miejscach suchszych i nasłonecznionych występują ponadto m.in. gatunki z rodzaju dziewanna *Verbascum*, nostryk *Melilotus* i wiesiołek *Oenothera*. Obok wymienionych powyżej, w fitocenozach ruderalnych liczny udział mieli jeszcze inni przedstawiciele rodziny wielchlinowatych (traw, Poaceae), motylkowych (Fabaceae) i złożonych (astrowatych, Asteraceae).

W granicach opracowania tereny zieleni urządzonej występują przede wszystkim w rejonie zabudowy mieszkaniowej, mieszkaniowo-usługowej i usługowej jako zieleńce, trawniki, klomby, rabaty, żywopłoty, zieleń ogrodów przydomowych i cmentarza. Gatunkom wprowadzonym przez człowieka towarzyszą rośliny wkraczające na te tereny spontanicznie, w przypadku upraw traktowane jako niepożądane z punktu widzenia człowieka tzw. „chwasty”. Tereny zieleni urządzonej odgrywają pozytywną rolę w zachowaniu lokalnej bioróżnorodności. Wiele roślin uprawnych, jak również „chwastów” to gatunki nektaro- lub pyłkodajne, dostarczające jadanych przez ptaki czy gryzonie nasion lub owoców. Stanowią one także nierzadko miejsce schronienia lub rozrodu dla wielu gatunków zwierząt.

#### Flora

Ze względu na zagospodarowanie charakteryzowanego terenu występują tu gatunki roślin należące do różnych grup siedliskowych. W większości są to pospolite rośliny pospolite i częste w skali kraju i regionu gatunki: leśne, nadwodne, wodne, łąkowe, zaroślowe, okrajkowe i murawowe. Część z nich często lub bardzo często występuje na siedliskach ruderalnych oraz w uprawach polnych (chwasty segetalne).

Obok gatunków rodzimych dla flory Polski na terenie planu spotykane są także dość licznie gatunki obcego pochodzenia, w tym. np. nawłóć kanadyjska *Solidago canadensis*, słonecznik bulwiasty *Helianthus tuberosus*, konyza kanadyjska *Conyza canadensis*, a spośród gatunków drzewiastych - robinia akacja *Robinia pseudoacacia*, dąb czerwony *Quercus rubra* czy czeremcha amerykańska *Padus serotina*. Do obcych florze Polski zaliczają się także takie pospolite gatunki jak tasznik pospolity *Capsella bursa-pastoris*, maruna bezwonna *Matricaria maritima* ssp. *inodorum* czy coraz rzadziej notowane w uprawach: mak polny *Papaver rhoeas*, chaber bławatek *Centaurea cyanus* czy kąkol polny *Agrostemma githago*.

Do roślin objętych ochroną gatunkową (zgodnie z obowiązującym wykazem gatunków chronionych), podawanych z przedmiotowego terenu zaliczają się: storczyk szerokolistny *Dactylorhiza majalis*, kruszczyk szerokolistny *Epipactis helleborine*, wawrzynek wilczyłyko *Daphne mezereum*, grzybień biały *Nymphaea alba*.

#### Fauna

Skład gatunkowy zwierząt występujących na danym terenie jest w znacznej mierze uwarunkowany charakterem siedlisk występujących w jego granicach. Na terenie opracowania istnieją przede wszystkim biotopy sprzyjające występowaniu gatunków terenów rolnych, leśnych, wodnych, nadwodnych, w tym zwierząt synantropijnych.

Faunę kręgowców najliczniej reprezentują ptaki. Do występujących tu lub potencjalnie zalatujących gatunków zalicza się m.in.: bogatka *Parus major*, modraszka *Cyanistes caeruleus*, wróbel domowy *Passer domesticus*, mazurek *Passer montanus*, czarnogłówka *Parus montanus*, dzięcioł duży *Dendrocopos major*, dzwonek *Carduelis chloris*, grubodziób *Coccothraustes coccothraustes*, kowalik *Sitta europaea*, mysikrólik *Regulus regulus*, ortolan *Emberiza hortulana*, rudzik *Erithacus rubecula*, słowik rdzawy *Luscinia megarhynchos*, sójka *Garrulus glandarius*, zięba *Fringilla coelebs*, kopciuszek *Phoenicurus ochruros*, czyż *Spinus spinus*, gawron *Corvus frugilegus*, kawka *Coloeus monedula*, kwiczoł *Turdus pilaris*, pliszka siwa *Motacilla alba*, gołąb grzywacz *Columba palumbus*, *Dendrocopos major*, szczygieł *Carduelis carduelis*. Tereny użytkowane rolniczo stanowią siedliska dla bytowania m.in. skowronka *Alauda arvensis*, dzierzby gąsiora *Lanius collurio*, bażanta *Phasianus colchicus* czy ptaków drapieżnych jak: pustułka *Falco tinnunculus* czy myszołów *Buteo buteo*.

Do ssaków potencjalnie występujących na terenie opracowania zaliczają się pospolite gatunki, m.in. duże kopytne związane głównie z lasami, takie jak: jeleni szlachetny *Cervus elaphus*, dzik *Sus scrofa* czy sarna *Capreolus capreolus*, ale także chroniony łos *Alces alces* czy introdukowany na terenie kraju daniel *Dama dama*. Istnieją tu także sprzyjające warunki do bytowania lisa *Vulpes vulpes*, kuny leśnej *Martes martes*, kuny domowej *Martes foina* oraz borsuka *Meles meles*. Na terenach leśnych, jak i otwartych, istnieją sprzyjające siedliska dla zająca szaraka *Lepus europaeus* i licznych gryzoni, takich jak np. myszy czy normiki oraz przedstawicieli rodziny ryjówkowatych *Soricidae*. Na polach, użytkach zielonych, w sadach i ogrodach występuje przedstawiciel owadożernych – kret *Talpa europaea*, a na terenach zadrzewionych, należąca do gryzoni wiewiórka *Sciurus vulgaris* oraz kolejny przedstawiciel owadożernych – jeż zachodni *Erinaceus europaeus*.

W granicach obszaru istnieją także siedliska sprzyjające bytowaniu i rozrodowi płazów. Możliwe jest również występowanie pospolitszych przedstawicieli gadów, takich jak np. jaszczurka zwinka *Lacerta agilis*, zaskroniec *Natrix natrix* oraz żmija zygzakowata *Vipera berus*.

Na obszarze Czarkowa, podobnie jak na innych terenach, najliczniej reprezentowana jest fauna bezkręgowców. Zaliczają się do niej głównie przedstawiciele owadów, pajęczaków, mięczaków i skorupiaków, a także wijów i pierścienic. Najliczniejszą, a przy tym najbardziej zróżnicowaną grupę stanowią owady, należące do różnych grup systematycznych i zajmujące zróżnicowane siedliska, w tym między innymi gatunki zaliczane do ważek, motyli (syn. łuskoskrzydłe), prostoskrzydłych, chrząszczy (tęgopokrywe), muchówek, błonkówek (syn. błonkoskrzydłe) czy pluskwiaków.

W granicach przedmiotowego terenu wskazano punktowe formy ochrony przyrody w myśl ustawy o ochronie przyrody. Około 10 drzew stanowiących pomniki przyrody jest zlokalizowanych we wschodniej części obszaru (okolice ul. Gajowej). Obiekty te stanowią północny fragment pomnikowej alei dębów szypułkowych *Quercus robur*, kontynuację alei drzew znajdujących się na południe od obszaru objętego opracowaniem.

Ponadto w północno-zachodniej części Czarkowa (a także bezpośrednio przy granicy obszaru) wskazany jest rezerwat przyrody Babczyna Dolina.

### 3.1.10. Dziedzictwo kulturowe

Na przedmiotowym zlokalizowane są następujące obiekty zabytkowe:

1. budynki:
  - a) budynek przy ul. Jasnej 4 oznaczony na rysunku planu numerem 1,
  - b) budynek przy ul. Jasnej 22 oznaczony na rysunku planu numerem 2,
  - c) budynek przy ul. Ogrodowej 17 oznaczony na rysunku planu numerem 3,
  - d) budynki w zabudowie siedliskowej przy ul. Polnej 2 oznaczone na rysunku planu numerem 4, obejmujące:
    - budynek mieszkalny,
    - budynek gospodarczy,
  - e) budynek przy ul. Powstańców Śląskich 18 oznaczony na rysunku planu numerem 5,
  - f) budynek przy ul. Powstańców Śląskich 38 oznaczony na rysunku planu numerem 6,
  - g) budynek przy ul. Powstańców Śląskich 41 oznaczony na rysunku planu numerem 7,
  - h) budynek przy ul. Powstańców Śląskich 93 oznaczony na rysunku planu numerem 8,
  - i) budynek przy ul. Starowiejskiej 2 oznaczony na rysunku planu numerem 9,
  - j) budynek przy ul. Starowiejskiej 10 oznaczony na rysunku planu numerem 10,
  - k) budynki w zabudowie siedliskowej przy ul. Wolności 24 oznaczone na rysunku planu numerem 11 i obejmujące:
    - budynek mieszkalny,

- budynek gospodarczy,
  - stodołę,
  - l) budynek przy ul. Wolności 27 oznaczony na rysunku planu numerem 12,
  - m) budynek przy ul. Wiśniowej 18 oznaczony na rysunku planu numerem 13;
2. mała architektura:
    - a) kapliczki skrzynkowa przy ul. Kolejowej 47 oznaczona na rysunku planu numerem 2,
    - b) kaplicy architektonicznej przy ul. Wolności 1 oznaczona na rysunku planu numerem 3;
  3. stanowiska archeologiczne oznaczone graficznie na rysunku planu, w obrębie których należy uwzględnić wymogi wynikające z przepisów ustawy z dnia 23 lipca 2003 r. o ochronie zabytków i opiece nad zabytkami:
    - a) AZP 103-46/9, Czarków;
    - b) AZP 103-46/10 Czarków;
    - c) AZP 103-46/11 Czarków.
  4. dla stanowisk archeologicznych, o których mowa powyżej ustalono strefę ochrony stanowiska archeologicznego i wskazano:
    - a) roboty ziemne mogą podlegać ograniczeniom, zgodnie z przepisami odrębnymi dotyczącymi ochrony zabytków archeologicznych,
    - b) nakaz postępowania przy realizacji prac ziemnych w procesach inwestycyjnych w zakresie ochrony zabytków archeologicznych zgodnie z przepisami ustawy o ochronie zabytków.

### **3.2 Ocena potencjalnych zmian w środowisku w przypadku braku realizacji ustaleń miejscowego planu zagospodarowania przestrzennego**

Przyjęte w projekcie planu przeznaczenia oraz analiza ustaleń obowiązującego planu wskazuje na jego zbieżność z polityką zawartą w studium oraz nie wykazuje sprzeczności bądź wyraźnych konfliktów ekologiczno-ekonomicznych.

W projekcie planu proponowane są modyfikacje w stosunku do aktualnego stanu użytkowania. Częściowo propozycje zawarte w projekcie planu stanowią kontynuację dotychczasowej funkcji mieszkaniowej, usługowej, produkcyjno-usługowej, obsługi produkcji w gospodarstwach rolnych, hodowlanych, ogrodniczych oraz gospodarstwach leśnych i rybackich oraz komunikacyjnej.

Brak realizacji planowanej zmiany przeznaczenia terenu nie wpłynie na środowisko przyrodnicze. Tym samym brak realizacji ustaleń wynikających z opracowywanego miejscowego planu zagospodarowania przestrzennego nie będzie skutkować znacznym pogorszeniem się kondycji środowiska przyrodniczego, w żadnym z jego elementów składowych.

## **4 Stan środowiska na obszarach objętych przewidywanym znaczącym oddziaływaniem**

Na obszarze objętym opracowaniem potencjalnymi (najistotniejszymi) źródłami negatywnego oddziaływania na środowisko mogą być kompleksy zabudowy mieszkaniowej, usługowej, produkcyjno-usługowej, terenów obsługi produkcji w gospodarstwach rolnych, hodowlanych, ogrodniczych oraz gospodarstwach leśnych i rybackich oraz tereny infrastruktury komunikacyjnej.

Południowa część terenu objętego planem jest zurbanizowany i znaczną jego część stanowią powierzchnie już zagospodarowane (zabudowane). Środowisko na tym terenie uległo znacznym przekształceniom (degradacji) i utraciło swoje pierwotne wartości przyrodnicze.

Natomiast środkowa i północna część obszaru jest zajęta przez roślinność wysoką, leśną. Jest to zbiorowisko leśne o charakterze gospodarczym. Obszar ten stanowi cenny przyrodniczo fragment gminy Pszczyna.

W odniesieniu do istniejącej sytuacji planistycznej, głównym, zauważalnym kierunkiem przyjętym w ocenianym dokumencie jest lokalny rozwój terenów zabudowy mieszkaniowej, usługowej, produkcyjno-usługowej, terenów obsługi produkcji w gospodarstwach rolnych, hodowlanych, ogrodniczych oraz gospodarstwach leśnych i rybackich wraz z obsługującymi je drogami na terenach biologicznie czynnych. Najciekawsze pod względem przyrodniczym oraz najbardziej rozległe powierzchnie biologicznie czynne zlokalizowane są w środkowej i północnej części terenu, tj. poza obszarem koncentrującym wprowadzanie nowych przeznaczeń terenu i rozwoju urbanistycznego. W związku z tym nie powinno dojść do bezpośredniego przekształcenia obszarów wyróżniających się pod względem przyrodniczym.

Mając na względzie obecny stan środowiska przyrodniczego przedmiotowego terenu, jego przekształcenie antropogeniczne, jak również uwzględniając ograniczenia uwzględnione w zapisach planu oraz przepisach odrębnych należy stwierdzić, iż realizacja planu w granicach przedmiotowego terenu nie powinna być związana ze znaczącym oddziaływaniem na środowisko przyrodnicze.

## **5 Istniejące problemy ochrony środowiska istotne z punktu widzenia realizacji projektowanego dokumentu, w szczególności dotyczące obszarów podlegających ochronie na podstawie ustawy z dnia 16 kwietnia 2004 r. o ochronie przyrody**

### **5.1 Zagrożenie jakości powietrza atmosferycznego oraz zagrożenie topoklimatu**

Jakość powietrza atmosferycznego jest kształtowana poprzez zanieczyszczenia ze źródeł zlokalizowanych na terenie sołectwa i gminy (źródła wewnętrzne) oraz zanieczyszczenia nacierające znanad sąsiednich miast i gmin głównie tych zlokalizowanych na zachód i południowy zachód, czy w mniejszym stopniu znanad oddalonych większych ośrodków śląskich i małopolskich (źródła zewnętrzne).

Układ wiatrów jest przyczyną różnego kształtowania stanu sanitarnego powietrza w regionie. Na jakość powietrza na terenie sołectwa (gminy) istotny, korzystny wpływ ma oddalenie od konurbacji katowickiej i izolacyjny pas ochronny tworzony przez zbiorowiska leśne. Rzeczywisty stan zanieczyszczenia atmosfery badany jest przez służby sanitarno-epidemiologiczne. Warunki aerosanitarnie na terenie Czarkowa kształtowane są przez różne źródła emisji zanieczyszczeń atmosferycznych (pyłowych i gazowych). Na pogorszenie się jakości powietrza mają między innymi wpływ zanieczyszczenia pochodzące z emitorów punktowych, a także liniowych. Do punktowych źródeł zanieczyszczeń powietrza atmosferycznego należą głównie zabudowania, w obrębie których dochodzi do emisji szkodliwych związków powstających w procesie grzewczym (niska emisja). Jej największe nasilenie obserwowane jest w okresie w sezonie grzewczym. Głównymi źródłem tego rodzaju zanieczyszczeń powietrza jest spalanie paliwa stałego (węgiel, drewno opałowe, ekogroszek) oraz spalanie odpadów w piecach indywidualnych gospodarstw domowych. Na zanieczyszczenie powietrza składa się także emisja pochodząca z istniejących na terenie planu zakładów produkcyjnych i przetwórczych.

Liniowymi źródłami emisji zanieczyszczeń są ciągi komunikacyjne, generujące do powietrza atmosferycznego zanieczyszczenia w postaci spalin samochodowych. Do emisji zanieczyszczeń przyczynia się w tym obszarze ruch kołowy odbywający się przede wszystkim na ulicy Powstańców Śląskich oraz na przebiegającej tuż za południową granicą miejscowości drodze wojewódzkiej nr 935. Źródłem zanieczyszczeń do powietrza jest także ruch drogowy realizowany na drodze krajowej nr 1. Należy jednak podkreślić, iż biegnący wzdłuż wschodniej granicy Czarkowa odcinek tej drogi położony jest w obrębie terenów leśnych, z dala od istniejących zabudowań. Najbliżej położona zabudowa mieszkaniowa na terenie planu zlokalizowana jest w odległości ok. 1,2 km od omawianej drogi.

Zanieczyszczenia, w tym także pochodzące ze źródeł przemysłowych, mogą być tu również nawiewane z terenów sąsiednich. W granicach terenu opracowania i w jego bezpośrednim sąsiedztwie brak znaczących emitorów zanieczyszczeń powietrza. Pokrycie znacznej części obszaru przez lasy wpływa korzystnie na warunki aerosanitarnie.

Na terenie Czarkowa WIOŚ w Katowicach nie prowadzi pomiarów zanieczyszczeń powietrza. Najbliżej usytuowana stacja pomiarowa znajduje się w Pszczynie przy ul. ks. Bogedaina, ok. 4 km w kierunku na południowo-wschodnim od granic Czarkowa. Dane pomiarowe dla tej stacji z lat 2010-2018 wskazują na przekroczenia dopuszczalnego poziomu dla pyłu zawieszonego PM10 w sezonie grzewczym. Nie odnotowano natomiast przekroczeń dopuszczalnego poziomu benzo(a)pirenu oraz ołowiu, arsenu, kadmu i niklu w PM10 (<http://powietrze.katowice.wios.gov.pl>).

Analiza cząstkowa struktury źródeł zanieczyszczeń pyłowych wykazała, że obszarem szczególnie narażonym na emisję z lokalnych palenisk jest teren miasta Pszczyna. Przekroczenia emisji PM10 dotyczą jednak także obszarów wiejskich gminy, w tym terenu sołectwa Czarków.

Na terenie charakteryzowanego obszaru, na budynku Zespołu Szkolno-Przedszkolnego przy ul. Powstańców Śląskich 25 umieszczony jest czujnik, który dokonuje pomiarów aktualnej temperatury i wilgotności powietrza, ciśnienia atmosferycznego, a także stężenia pyłów zawieszonych PM 2.5 i PM10. Wyniki pomiarów podawane można śledzić na bieżąco na stronie internetowej ([www.panel.syngeos.pl](http://www.panel.syngeos.pl)) lub za pomocą aplikacji telefonicznej.

Dla kształtowania się topoklimatu analizowanego terenu duże znaczenie mają panujące warunki meteorologiczne, m.in.:

1. opad atmosferyczny, który na skutek wymywania zanieczyszczeń wpływa na poprawę jakości powietrza,
2. prędkość wiatru decydująca o prędkości przemieszczania się zanieczyszczeń i przewietrzaniu terenu,
3. temperatura przy powierzchniowej warstwy powietrza, warunkująca ilość emitowanych zanieczyszczeń ze źródeł grzewczych w okresie zimowym,
4. pionowy rozkład temperatury, który decyduje o rozprzestrzenianiu się zanieczyszczeń - inwersja temperatur, kiedy temperatura powietrza rośnie wraz z wysokością, co utrudnia przemieszczaniu się zanieczyszczeń do góry, zanieczyszczenia gromadzą się wówczas w przy powierzchniowej warstwie atmosfery,
5. promieniowanie słoneczne – przemiana związków obecnych w powietrzu, powstanie zanieczyszczeń wtórnych.

### **Ocena skutków projektowanych ustaleń**

Przyjmując ustalenia zawarte w miejscowym planie zagospodarowania przestrzennego na warunki aerosanitarnie na przedmiotowym terenie wpływ będą mieć między innymi zanieczyszczenia pochodzące z emitorów punktowych i liniowych. W związku z utrzymaniem i powiększeniem obszarów zabudowy mieszkaniowej, usługowej, produkcyjno-usługowej, terenów obsługi produkcji w gospodarstwach rolnych, hodowlanych, ogrodniczych oraz gospodarstwach leśnych i rybackich oraz sieci komunikacyjnej może dojść do zwiększenia ilości punktowych źródeł zanieczyszczeń powietrza atmosferycznego emitujących szkodliwe związki powstające w procesie grzewczym, procesie produkcyjnym i podczas użytkowania. Obszar obsługiwany będzie sieć dróg, które stanowią liniowe źródła emisji zanieczyszczeń w postaci spalin samochodowych. W związku z obserwowaną tendencją do ciągłego wzrostu liczby pojazdów należy się liczyć z tym, że obszary zlokalizowane przy ciągach komunikacyjnych mogą być narażone przy niekorzystnych warunkach atmosferycznych na ponadnormatywne stężenia zanieczyszczeń takich jak NO<sub>2</sub>, SO<sub>2</sub>, pył, CO, węglowodory alifatyczne i aromatyczne. Zanieczyszczenia mogą tutaj być również nawiewane z terenów przyległych zgodnie z dominującym kierunkiem wiatrów (głównie zachodniego, południowo-zachodniego).

Ustalenia zawarte w miejscowym planie zagospodarowania przestrzennego mogą w niewielkim stopniu wpłynąć na zmianę topoklimatu analizowanego obszaru. Intensyfikacja zabudowy na terenach już zainwestowanych oraz do tej pory wolnych od zabudowy, wprowadzenie obiektów kubaturowych oraz wzrost powierzchni utwardzonych, kosztem zmniejszenia powierzchni pokrytej roślinnością, będzie powodować zmianę warunków mikroklimatycznych w kierunku typowym dla terenów silnie zurbanizowanych i uprzemysłowionych. W wyniku realizacji ustaleń projektu miejscowego planu zagospodarowania przestrzennego przewiduje się dalsze:

- obniżenie wilgotności powietrza,
- zmniejszenie prędkości wiatru, przy jednoczesnej tendencji do występowania miejsc o zwiększonej porywistości wiatru,
- zmniejszenie amplitudy temperatur dnia do nocy,
- zwiększenie tempa spływu powierzchniowego,
- lokalne obniżenie wilgotności gruntu.

Sezonowo, w okresie grzewczym może dochodzić do podwyższenia stężeń zanieczyszczeń energetycznych związanych z indywidualnego systemu grzewczego budynków mieszkalnych. Wpływa to na charakterystyczne dla okresu zimowego pogorszenie warunków sanitarnych powietrza. W paleniskach domowych spalane są węgiel, odpady komunalne (w tym opakowania z tworzyw sztucznych). Spalanie takich materiałów może być źródłem emisji wielu groźnych związków organicznych, w tym głównie dioksyn i furanów. Niska emisja powoduje wzrost stężeń dwutlenku siarki i pyłu zawieszony w sezonie grzewczym.

### **Rozwiązania eliminujące, zapobiegające, kompensujące lub ograniczające negatywne uciążliwości**

Wprowadzone funkcje będą stanowić kontynuację, uzupełnienie i rozwinięcie funkcji obowiązujących na przedmiotowym terenie. Zmianie ulegnie udział terenów przeznaczonych pod poszczególne funkcje. Powstaną nowe obiekty kubaturowe i tereny o nawierzchniach szczelnych, utwardzonych, a zmniejszeniu ulegnie udział powierzchni biologicznie czynnych.

W zakresie rozwiązań eliminujących, zapobiegających, kompensujących czy też ograniczających negatywne uciążliwości a tym samym poprawiające stan powietrza wymienia się:

- zachowanie standardów w zakresie ilości i jakości emitowanych spalin,
- unowocześnienie szlaków komunikacyjnych,
- wyeliminowanie uciążliwych lub wadliwych urządzeń grzewczych na rzecz niskoemisyjnych kotłów,
- termomodernizację obiektów,
- właściwą utylizację odpadów,
- przyłączenie i korzystanie z lokalnej sieci zaopatrującej w ciepło,
- stosowanie proekologicznych źródeł energii dla wszystkich obiektów kubaturowych.

Jednocześnie w ocenianym projekcie planu, w zakresie zasad ochrony środowiska, przyrody i krajobrazu ustala się:

#### **1) zakaz:**

- a) lokalizowania zakładów stwarzających ryzyko wystąpienia poważnej awarii przemysłowej,
- b) lokalizowania zakładów stwarzających zagrożenie dla życia lub zdrowia ludzi, w rozumieniu przepisów ustawy prawo ochrony środowiska;

#### **2) nakaz:**

- a) zachowania wód powierzchniowych oznaczonych symbolem **WS** z dopuszczeniem lokalizacji elementów przeznaczenia dopuszczalnego na terenach **WS**,

- b) ujęcia i oczyszczenia ścieków (w tym wód opadowych i roztopowych z powierzchni zagrożonych zanieczyszczeniem) do poziomów określonych w przepisach z zakresu ustawy Prawo wodne,
- c) nakaz zachowania istniejącego szpaleru drzew, oznaczonego na rysunku planu, z dopuszczeniem wycinki pielęgnacyjnej oraz uzupełnienia nasadzeń.

## 5.2 Zagrożenia środowiska emisją hałasu

Hałasem jest każdy niepożądany, nieprzyjemny, dokuczliwy, a nawet szkodliwy dźwięk, który praktycznie towarzyszy każdej działalności człowieka. Powszechność występowania hałasu powoduje wiele negatywnych skutków, szczególnie dla jakości życia i zdrowia człowieka.

Ochrona przed hałasem dotyczy metod i sposobów zarówno w strefie emisji (powstawania), jak i imisji (odbioru) hałasu. Zgodnie z ustawą *Prawo ochrony środowiska*, ochrona przed hałasem polega na zapewnieniu jak najlepszego stanu akustycznego środowiska poprzez utrzymanie poziomu hałasu poniżej dopuszczalnego lub, co najmniej na tym poziomie oraz zmniejszenie poziomu, co najmniej do dopuszczalnego, gdy nie jest on dotrzymany.

Dopuszczalne poziomy hałasu muszą stanowić bezwzględnie przestrzeganą normę w odniesieniu do terenów chronionych określonych w Rozporządzeniu Ministra Środowiska z dnia 14 czerwca 2007 r. w sprawie dopuszczalnych poziomów hałasu w środowisku (Dz. U. z 2014 r. poz. 112). Są one zależne od funkcji urbanistycznej, jaką spełnia dany teren oraz od pory doby. Zostały one przedstawione w tabeli zamieszczonej poniżej.

**Tabela 1** Dopuszczalne poziomy hałasu w środowisku powodowanego przez poszczególne grupy hałasu, z wyłączeniem hałasu powodowanego przez starty, lądowania i przeloty statków powietrznych oraz linie elektroenergetyczne wyrażone wskaźnikiem LDWN i LN, które to wskaźniki mają zastosowanie do prowadzenia długookresowej polityki w zakresie ochrony przed hałasem

RODZAJ TERENU	DOPUSZCZALNY DŁUGOOKRESOWY ŚREDNI POZIOM DŹWIĘKU A W DB			
	DROGI LUB LINIE KOLEJOWE		POZOSTAŁE OBIEKTY I DZIAŁALNOŚĆ BĘDĄCA ŹRÓDŁEM HAŁASU	
	LDWN PRZEDZIAŁ CZASU ODNIESIENIA RÓWNY WSZYSTKIM DOBOM W ROKU	LN PRZEDZIAŁ CZASU ODNIESIENIA RÓWNY WSZYSTKIM POROM NOCY	LDWN PRZEDZIAŁ CZASU ODNIESIENIA RÓWNY WSZYSTKIM DOBOM W ROKU	LN PRZEDZIAŁ CZASU ODNIESIENIA RÓWNY WSZYSTKIM POROM NOCY
A) TERENY ZABUDOWY MIESZKANIOWEJ JEDNORODZINNEJ B) TERENY ZABUDOWY ZWIĄZANEJ ZE STAŁYM LUB CZASOWYM POBYTEM DZIECI I MŁODZIEŻY C) TERENY DOMÓW OPIEKI SPOŁECZNEJ	64	59	50	40
A) TERENY ZABUDOWY MIESZKANIOWEJ WIELORODZINNEJ I ZAMIESZKANIA ZBIOROWEGO B) TERENY ZABUDOWY ZAGRODOWEJ C) TERENY REKREACYJNO-WYPOCZYNKOWE D) TERENY MIESZKANIOWO-USŁUGOWE	68	59	55	45

Główne źródła hałasu na analizowanym terenie podzielić można na trzy grupy. Pierwszą grupę stanowią źródła hałasu liniowego związane z układem komunikacji drogowej. Czynniki wpływającymi na poziom hałasu komunikacyjnego są: natężenie i płynność ruchu, udział pojazdów ciężarowych w strumieniu pojazdów, prędkość strumienia pojazdów, rodzaj nawierzchni, ukształtowanie terenu oraz położenie drogi.

Głównym źródłem hałasu i drgań na terenie planu jest transport drogowy, generowany przez ruch kołowy. Przy obecnym stanie zagospodarowania i funkcji terenu, najbardziej znaczącym, liniowym źródłem emisji akustycznej na tym obszarze jest komunikacja samochodowa realizowana w ciągu drogi wojewódzkiej nr 935 przebiegającej za południową granicą miejscowości, a w mniejszym stopniu na ul. Powstańców Śląskich. Droga krajowa nr 1, charakteryzująca się dużym natężeniem ruchu przebiega co prawda wzdłuż fragmentu wschodniej granicy Czarkowa, przebiega jednak przez tereny leśne, w oddaleniu od zabudowy.

Zwiększone natężenie ruchu drogowego na terenie opracowania występuje przede wszystkim w godzinach porannych i popołudniowych, w czasie dojazdów do miejsc pracy czy nauki. W tych godzinach wzdłuż głównych dróg mogą występować

podwyższone poziomy hałasu niekorzystnie oddziałujące na najbliższe położone tereny. Na poziom hałasu drogowego ma również wpływ stan techniczny dróg.

Źródłem hałasu komunikacyjnego jest również przebiegający przez teren opracowania fragment linii kolejowej. Pozostałe, liniowe źródła hałasu komunikacyjnego mają lokalny charakter, o niewielkim natężeniu.

Lokalnymi źródłami emisji hałasu na terenie Czarkowa mogą być również funkcjonujące tu zakłady produkcyjne, brak jest jednak istotnych źródeł hałasu przemysłowego.

Aktualnie w omawianych granicach dominuje zabudowa mieszkaniowa jednorodzinna. Występujące na tym terenie usługi najczęściej powiązane są z funkcjami bytowymi, oświaty, rekreacyjnymi, sportowymi i rolniczymi. Pozostałe tereny ze względu na swój charakter (użytki rolne bez zabudowy i tereny leśne) pozbawione są obiektów związanych z emisją hałasu do środowiska. Jego czasowym źródłem są jedynie pracujące maszyny rolnicze lub maszyny związane z prowadzeniem gospodarki leśnej.

Zagrożenia akustyczne o niskim natężeniu nie stanowią obciążenia dla środowiska. Istniejące w granicach opracowania obiekty mają głównie wpływ ograniczony do granic władania terenem lub maksymalnie od najbliższego sąsiedztwa. Nie wskazuje się jednoznacznie istotnych źródeł wibracji na przedmiotowym terenie oraz w jego bezpośrednim otoczeniu.

W granicach przedmiotowego terenu ochronie akustycznej podlega zabudowa mieszkaniowa, zabudowa o charakterze mieszkalno-usługowym, a także tereny rekreacyjno-sportowe oraz tereny zabudowy związanej ze stałym lub czasowym pobytem dzieci i młodzieży.

### **Ocena skutków projektowanych ustaleń**

Przyjmując ustalenia zawarte w miejscowym planie zagospodarowania przestrzennego, głównymi źródłami hałasu i pogorszenia warunków akustycznych w granicach przedmiotowego terenu będą sieć dróg i związany z nią ruch pojazdów kołowych oraz tereny infrastruktury kolejowej i związany z nią ruch taboru kolejowego, tereny zabudowy usługowej, tereny zabudowy produkcyjno-usługowej a także tereny obsługi produkcji w gospodarstwach rolnych, hodowlanych, ogrodniczych oraz gospodarstwach leśnych i rybackich. Zakłada się, iż powiększenie obszarów zabudowy usługowej i produkcyjno-usługowej (ogółem), a także rozwój i eksploatacja sieci komunikacyjnej spowoduje pogorszenie warunków akustycznych przedmiotowego obszaru. Natężenie hałasu i jego rodzaj będzie ściśle związane z charakterem realizowanej działalności na poszczególnych terenach. Ze względu na znaczne nagromadzenie różnorodnej działalności i sieci komunikacyjnych w południowej części planu właśnie tam szacuje się potencjalnie największą kumulację uciążliwych oddziaływań akustycznych.

### **Rozwiązania eliminujące, zapobiegające, kompensujące lub ograniczające negatywne uciążliwości**

Należy zachować standardy w zakresie ochrony przed hałasem, w tym metod i sposobów zarówno w strefie emisji (powstawania), jak i emisji (odbioru) hałasu. Zgodnie z ustawą *Prawo ochrony środowiska*, ochrona przed hałasem polega na zapewnieniu jak najlepszego stanu akustycznego środowiska poprzez utrzymanie poziomu hałasu poniżej dopuszczalnego lub, co najmniej na tym poziomie oraz zmniejszenie poziomu, co najmniej do dopuszczalnego, gdy nie jest on dotrzymany.

W planie przewidziano utrzymanie istniejących i wprowadzenie nowych terenów zabudowy mieszkaniowej (jedno- i wielorodzinnej), usługowej, produkcyjno-usługowej oraz obsługi produkcji w gospodarstwach rolnych, hodowlanych, ogrodniczych oraz gospodarstwach leśnych i rybackich, a także terenów komunikacji, które mogą potencjalnie generować hałas. W zakresie rozwiązań eliminujących, zapobiegających, kompensujących czy też ograniczających negatywne uciążliwości wymienia się:

- poprawę parametrów nawierzchni dróg na przedmiotowym obszarze i ewentualne wprowadzenie ograniczeń prędkości (w zależności od odpowiednich organów), co poprawi komfort akustyczny w związku z ograniczeniem hałasu komunikacyjnego,
- realizację działalności usługowej i produkcyjno-usługowej w oparciu o technologie i system pracy, dzięki którym obiekty będą mieć wpływ ograniczony do granic władania terenem lub maksymalnie od najbliższego sąsiedztwa,
- realizację działalności obsługi produkcji w gospodarstwach rolnych, hodowlanych, ogrodniczych oraz gospodarstwach leśnych i rybackich oparciu o technologie i system pracy, dzięki którym obiekty będą mieć wpływ ograniczony do granic władania terenem lub maksymalnie od najbliższego sąsiedztwa,
- wprowadzenie roślinności o charakterze izolacyjnym, która pozwoli na odseparowanie terenów potencjalnie uciążliwych akustycznie od terenów mieszkaniowych i rekreacyjnych.

Jednocześnie w ocenianym projekcie planu, w zakresie zasad ochrony środowiska, przyrody i krajobrazu ustala się:

#### **1) zakaz:**

- a) lokalizowania zakładów stwarzających ryzyko wystąpienia poważnej awarii przemysłowej,
- b) lokalizowania zakładów stwarzających zagrożenie dla życia lub zdrowia ludzi, w rozumieniu przepisów ustawy prawo ochrony środowiska;



2) **nakaz:**

- a) zachowania wód powierzchniowych oznaczonych symbolem **WS** z dopuszczeniem lokalizacji elementów przeznaczenia dopuszczalnego na terenach **WS**,
- b) ujęcia i oczyszczenia ścieków (w tym wód opadowych i roztopowych z powierzchni zagrożonych zanieczyszczeniem) do poziomów określonych w przepisach z zakresu ustawy Prawo wodne,
- c) nakaz zachowania istniejącego szpaleru drzew, oznaczonego na rysunku planu, z dopuszczeniem wycinki pielęgnacyjnej oraz uzupełnienia nasadzeń.

Natomiast w zakresie ochrony przed hałasem uwzględnia się maksymalny – dopuszczalny poziom hałasu wyrażony równoważnym poziomem dźwięku A w dB, zgodny z rozporządzeniem Ministra Środowiska z dnia 14 czerwca 2007 r. w sprawie dopuszczalnych poziomów hałasu w środowisku na terenach:

- 1) oznaczonych symbolem **MN** i **MNZ** – jak dla terenów mieszkaniowych jednorodzinnych;
- 2) oznaczonych symbolami **MNU**, **MU**, **RM** – jak dla terenów mieszkaniowo – usługowych;
- 3) oznaczonych symbolami **US** – jak dla terenów rekreacyjno-wypoczynkowych.

### 5.3 Zagrożenie środowiska wibracjami

W granicach przedmiotowego terenu oraz w jego bezpośrednim otoczeniu nie wskazuje się jednoznacznie istotnych źródeł wibracji.

#### Ocena skutków projektowanych ustaleń

Przyjmując ustalenia zawarte w miejscowym planie zagospodarowania przestrzennego nie określa się istotnych skutków projektowanych ustaleń w tym zakresie.

#### Rozwiązania eliminujące, zapobiegające, kompensujące lub ograniczające negatywne uciążliwości

Przyjmując ustalenia zawarte w miejscowym planie zagospodarowania przestrzennego nie określa rozwiązań eliminujących, zapobiegających, kompensujących lub ograniczających negatywne uciążliwości projektowanych ustaleń w zakresie zagrożeń środowiska wibracjami.

### 5.4 Zagrożenie środowiska emisją niejonizującego promieniowania elektromagnetycznego

Promieniowaniem niejonizującym nazywamy takie promieniowanie, którego energia oddziałuje na każde ciało materialne (w tym także na ciało człowieka) nie powodując w nim procesu jonizacji. Związane jest ściśle ze zmianami pola elektromagnetycznego.

Promieniowanie niejonizujące uważa się obecnie za jedno z poważniejszych zanieczyszczeń środowiska. Promieniowanie powstaje przede wszystkim w wyniku działania sieci i urządzeń elektroenergetycznych, instalacji radiokomunikacyjnych, radionawigacyjnych i radiolokacyjnych oraz innych instalacji elektrycznych. Negatywny wpływ energii elektromagnetycznej przejawia się tak zwanym efektem termicznym, który, w przypadku silnych źródeł, może powodować zmiany biologiczne (np. zmianę właściwości koloidalnych w tkankach).

Źródła niejonizującego promieniowania elektromagnetycznego oddziałujące na środowisko mogą mieć charakter liniowy lub punktowy. Elektromagnetyczne promieniowanie niejonizujące występuje w zakresie częstotliwości od 1 Hz do  $10^{16}$  Hz. Z punktu widzenia ochrony środowiska istotne znaczenie mają źródła liniowe na przykład linie elektroenergetyczne o napięciu znamionowym wynoszącym 110 kV lub wyższym oraz źródła punktowe - urządzenia emitujące elektromagnetyczne promieniowanie niejonizujące w zakresie częstotliwości 0,1-300 000 MHz, do których należą:

- stacje transformatorowe o napięciu znamionowym powyżej 110 kV,
- urządzenia radiokomunikacyjne, radionawigacyjne i radiolokacyjne.

Intensywny rozwój źródeł pól elektromagnetycznych powoduje zarówno ogólny wzrost poziomu tła promieniowania elektromagnetycznego w środowisku, jak też powiększanie się liczby i powierzchni obszarów o podwyższonym poziomie natężenia promieniowania.

Rozporządzenie Ministra Środowiska z dnia 30 października 2003 r. w sprawie dopuszczalnych poziomów pól elektromagnetycznych w środowisku oraz sposobów sprawdzania dotrzymania tych poziomów (Dz. U. Nr 192, poz. 1883) określa dla terenów przeznaczonych pod zabudowę mieszkaniową odrębną wartość składowej elektrycznej pola elektromagnetycznego 50 Hz w wysokości 1kV/m. Dla pozostałych terenów, na których przebywanie ludności jest dozwolone bez ograniczeń ww. rozporządzenie określa wysokość składowej elektrycznej pola elektromagnetycznego o częstotliwości 50 Hz w wysokości 10 kV/m, natomiast składowej magnetycznej w wysokości 60 A/m. Dla pól elektromagnetycznych w zakresie częstotliwości 300 MHz do 300 GHz (zakres częstotliwości sieci telefonii komórkowej) dopuszczalna wartość składowej elektrycznej wynosi 7 kV/m, natomiast gęstość mocy 0,1 W/m<sup>2</sup>.

Przez teren Czarkowa nie przebiegają napowietrzne linie elektroenergetyczne wysokiego napięcia. Nie lokalizowano tu także stacji bazowej telefonii komórkowej.

#### **Ocena skutków projektowanych ustaleń**

Przyjmując ustalenia zawarte w miejscowym planie zagospodarowania przestrzennego, na przedmiotowym obszarze nie są zlokalizowane źródła niejonizującego promieniowania elektromagnetycznego.

#### **Rozwiązania eliminujące, zapobiegające, kompensujące lub ograniczające negatywne uciążliwości**

W związku z brakiem źródeł niejonizującego promieniowania elektromagnetycznego na terenie planu nie przedstawia się rozwiązań eliminujących, zapobiegających, kompensujących lub ograniczających negatywne uciążliwości dla ww. obszaru.

Jednocześnie zaznacza się, iż zagrożenie promieniowaniem niejonizującym może być stosunkowo łatwo wyeliminowane lub ograniczone poprzez zapewnienie odpowiedniej separacji przestrzennej człowieka od pól przekraczających określone wartości graniczne.

Jednocześnie w ocenianym projekcie planu, w zakresie zasad ochrony środowiska, przyrody i krajobrazu ustala się:

##### **1) zakaz:**

- a) lokalizowania zakładów stwarzających ryzyko wystąpienia poważnej awarii przemysłowej,
- b) lokalizowania zakładów stwarzających zagrożenie dla życia lub zdrowia ludzi, w rozumieniu przepisów ustawy prawo ochrony środowiska;

##### **2) nakaz:**

- a) zachowania wód powierzchniowych oznaczonych symbolem **WS** z dopuszczeniem lokalizacji elementów przeznaczenia dopuszczalnego na terenach **WS**,
- b) ujęcia i oczyszczenia ścieków (w tym wód opadowych i roztopowych z powierzchni zagrożonych zanieczyszczeniem) do poziomów określonych w przepisach z zakresu ustawy Prawo wodne,
- c) nakaz zachowania istniejącego szpaleru drzew, oznaczonego na rysunku planu, z dopuszczeniem wycinki pielęgnacyjnej oraz uzupełnienia nasadzeń.

### **5.5 Zagrożenie powierzchni ziemi i pokrywy glebowej**

Na terenie gminy przeważają korzystne warunki dla rozwoju rolnictwa. Występują tu gleby lessowe, bardzo urodzajne i dobrze magazynujące wodę, klasyfikowane do kompleksów gleb o najwyższej wartości, zaliczanych do klas bonitacyjnych I, II, IIIa i IIIb. Powierzchnia gleb chronionych (I i II klasa bonitacyjna) na obszarze gminy Pszczyna wynosi około 4019 ha. Zgodnie z zapisami *Studium uwarunkowań i kierunków zagospodarowania przestrzennego gminy Pszczyna* na terenie planu nie wyróżniono obszarów chronionych kompleksów rolniczych, które obejmują gleby najwyższych klas bonitacyjnych.

Gleby o najniższej przydatności dla produkcji rolniczej (głównie gleby bielcowe) występujące w granicach gminy są w znacznej części zalesione i pokryte przez bory sosnowe. W miejscach, które uległy znacznym przekształceniom w wyniku działalności człowieka, takich jak obszary zabudowane występują grunty antropogeniczne i tereny bezglebowe. W granicach charakteryzowanego obszaru występują ponadto utwory typologicznie zaliczone do ekranosoli (gleb przykrytych). Powierzchnie przykrywające mają tu zazwyczaj postać asfaltu, bruku lub litego betonu.

#### **Ocena skutków projektowanych ustaleń**

Przyjmując ustalenia zawarte w miejscowym planie zagospodarowania przestrzennego ulegną poszerzeniu powierzchnie o charakterze antropogenicznym, zurbanizowanym. Morfologia powierzchni terenu wraz z pokrywą glebową mogą zostać przekształcone w związku z niwelacją terenu pod zabudowę mieszkaniową, obiekty kubaturowe oraz ciągi komunikacyjne. Przekształcenia przejawiać się mogą m.in. w częściowym lub całkowitym zdarciu poziomów genetycznych, ich wymieszaniu między sobą lub wymieszaniu z materiałem obcym, zasypaniu, zagęszczeniu itp. Dodatkowo zmniejszeniu ulegną powierzchnie biologicznie czynne skutkujące ograniczeniem możliwości infiltracji wód w głąb ziemi i równocześnie jest związane ze wzrostem spływu wód deszczowych z terenów utwardzonych.

#### **Rozwiązania eliminujące, zapobiegające, kompensujące lub ograniczające negatywne uciążliwości**

W zakresie rozwiązań eliminujących, zapobiegających, kompensujących czy też ograniczających negatywne uciążliwości wymienia się:

- ustanowienie i zachowanie właściwego współczynnika powierzchni biologicznie czynnych, nie będących obszarami nieprzepuszczalnymi dla infiltrującej wody,

- rozsądne gospodarowanie gruntami przeznaczonymi na przekształcenie na tereny o charakterze antropogenicznym, zurbanizowanym,
- zabiegi zmierzające do zachowania bądź odtwarzania pokrywy glebowej,
- ograniczenie zabiegów niwelacyjnych jedynie do koniecznych bądź zachowanie stosunkowego urozmaicenia rzeźby terenu nawiązującej do form naturalnych, charakterystycznych dla lokalizacji obszaru.

## 5.6 Emisja odpadów

Przyjmując ustalenia zawarte w miejscowym planie zagospodarowania przestrzennego głównym wytwórcą odpadów będzie działalność usługowa, produkcyjno-usługowa i rolnicza oraz, w mniejszym stopniu, funkcja mieszkaniowa, co stanowi kontynuację dotychczasowej działalności obecnie prowadzonej na przeważającej części przedmiotowego terenu. Ustawa z dnia 14 grudnia 2012 r. o odpadach narzuciła na gminy obowiązek przejęcia odpadów komunalnych z nieruchomości zamieszkałych oraz obiektów usługowych i produkcyjnych, a więc od dnia 1 lipca 2013 roku, gmina jest odpowiedzialna za cały proces gospodarowania odpadami. Gmina wybiera w drodze przetargu jedną firmę, której zadaniem jest odbieranie odpadów komunalnych zmieszanych (pojemniki) i segregowanych (worki) z nieruchomości zamieszkałych.

### Ocena skutków projektowanych ustaleń

Przyjmując ustalenia zawarte w miejscowym planie zagospodarowania przestrzennego nie określa się istotnych skutków projektowanych ustaleń w tym zakresie.

### Rozwiązania eliminujące, zapobiegające, kompensujące lub ograniczające negatywne uciążliwości

W zakresie rozwiązań eliminujących, zapobiegających, kompensujących czy też ograniczających negatywne uciążliwości wskazuje się segregację i recykling odpadów zgodnie z obowiązującym w tym zakresie ustawodawstwem oraz obowiązującym w gminie systemem.

Jednocześnie w ocenianym projekcie planu, w zakresie zasad ochrony środowiska, przyrody i krajobrazu ustala się:

#### 1) **zakaz:**

- a) lokalizowania zakładów stwarzających ryzyko wystąpienia poważnej awarii przemysłowej,
- b) lokalizowania zakładów stwarzających zagrożenie dla życia lub zdrowia ludzi, w rozumieniu przepisów ustawy prawo ochrony środowiska;

#### 2) **nakaz:**

- a) zachowania wód powierzchniowych oznaczonych symbolem **WS** z dopuszczeniem lokalizacji elementów przeznaczenia dopuszczalnego na terenach **WS**,
- b) ujęcia i oczyszczenia ścieków (w tym wód opadowych i roztopowych z powierzchni zagrożonych zanieczyszczeniem) do poziomów określonych w przepisach z zakresu ustawy Prawo wodne,
- c) nakaz zachowania istniejącego szpaleru drzew, oznaczonego na rysunku planu, z dopuszczeniem wycinki pielęgnacyjnej oraz uzupełnienia nasadzeń.

Natomiast w zakresie postępowania z odpadami ustala się postępowanie zgodnie z przepisami ustawy o odpadach, przepisami ustawy prawo ochrony środowiska oraz przepisami ustawy o utrzymaniu czystości i porządku w gminach.

## 5.7 Emisja ścieków

Na terenie gminy Pszczyna system odprowadzenia i oczyszczania ścieków występuje fragmentarycznie. W strukturze sieci odprowadzającej ścieki przeważa sieć rozdzielcza (sanitarna – 195,7 km i deszczowa – 51,1 km). Sieć ogólnospławna stanowi zaledwie 1,7 km istniejącej instalacji. Gęstość instalacji instalacyjnej w gminie w 2013 roku wyniosła 131,5 km/100 km<sup>2</sup> i była o 20 km większa niż w województwie śląskim. Zdecydowanie wyższy poziom skanalizowania charakteryzuje miasto (641,6 km/100 km<sup>2</sup>). Niemniej jednak należy zwrócić uwagę na fakt, że wskaźnik gęstości sieci na terenach wiejskich gminy również jest na wysokim poziomie (56,2 km/100 km<sup>2</sup>) w stosunku do średniej dla obszarów wiejskich województwa (49,2 km/100 km<sup>2</sup>).

Odbiór i zagospodarowanie ścieków w gminie Pszczyna odbywa się w ramach dwóch aglomeracji: Wisła Wielka oraz Pszczyna. Na ich terenie w sumie zlokalizowanych jest 6 621 odbiorców kanalizacji, z czego 90,3% stanowią gospodarstwa domowe (ponad 43% mieszkańców gminy korzysta z sieci).

Ścieki kierowane są do dwóch oczyszczalni ścieków: oczyszczalni ścieków „Pszczyna”, Jankowice, ul. Złote Łany 36, oddanej do użytku w 2003 r., o mocy przerobowej 5200m<sup>3</sup>/d i ilości oczyszczanych ścieków na dobę wynoszącą 3447 m<sup>3</sup>/d oraz

wybudowanej w 1997 r. BOŚ Wisła Wielka, ul. Hodowców, o mocy przerobowej 730 m<sup>3</sup>/d i ilości oczyszczanych ścieków na dobę wynoszącą 533 m<sup>3</sup>/d.

Ludność nieposiadająca dostępu do kanalizacji korzysta z przydomowych oczyszczalni ścieków lub ze szczelnych, wybieralnych zbiorników bezodpływowych (szamb). Niewłaściwie praktyki w eksploatacji zbiorników bezodpływowych (szamb) oraz ich wady konstrukcyjne mogą spowodować zanieczyszczenie środowiska gruntowo – wodnego.

Przyjmując ustalenia zawarte w miejscowym planie zagospodarowania przestrzennego ustanawiające powiększenie obszarów zabudowy mieszkaniowej, usługowej, produkcyjno-usługowej, terenów obsługi produkcji w gospodarstwach rolnych, hodowlanych, ogrodniczych oraz gospodarstwach leśnych i rybackich zwiększy liczbę wytwórców ścieków zarówno bytowo-gospodarczych, jak i przemysłowych.

### **Ocena skutków projektowanych ustaleń**

Przyjmując ustalenia zawarte w miejscowym planie zagospodarowania przestrzennego przy podłączeniu do prawidłowo funkcjonującej sieci kanalizacyjnej oraz przy korzystaniu z odpowiednich bezodpływowych, szczelnych wbudowanych szamb, z których ścieki i osady będą systematycznie wypompowywane i wywożone przez uprawnione pojazdy asenizacyjne, nie przewiduje się możliwości zanieczyszczenia środowiska wskutek niekontrolowanej emisji ścieków bytowo-gospodarczych, jak i przemysłowych.

### **Rozwiązania eliminujące, zapobiegające, kompensujące lub ograniczające negatywne uciążliwości**

W zakresie rozwiązań eliminujących, zapobiegających, kompensujących czy też ograniczających negatywne uciążliwości zaleca się zarówno dla gospodarstw domowych, jak i obiektów usługowych i produkcyjnych:

- wbudowanie szamba bezodpływowego, szczelnego, do którego odprowadzane będą ścieki z domowych urządzeń kanalizacyjnych (na działkach budowlanych niemających możliwości przyłączenia do sieci kanalizacyjnej - zgodnie z rozporządzeniem Ministra Infrastruktury z 12 kwietnia 2002 r. w sprawie warunków technicznych, jakim powinny odpowiadać budynki i ich usytuowanie),
- korzystanie z przydomowych oczyszczalni ścieków,
- jeżeli dostępna jest odpowiednia infrastruktura właściwym jest podłączenie do lokalnej sieci kanalizacyjnej.

Zabrania się odprowadzania ścieków do gleby, wód gruntowych, kanałów melioracyjnych, gdyż stanowią one zagrożenie dla środowiska.

Jednocześnie w ocenianym projekcie planu, w zakresie zasad ochrony środowiska, przyrody i krajobrazu ustala się:

#### **1) zakaz:**

- a) lokalizowania zakładów stwarzających ryzyko wystąpienia poważnej awarii przemysłowej,
- b) lokalizowania zakładów stwarzających zagrożenie dla życia lub zdrowia ludzi, w rozumieniu przepisów ustawy prawo ochrony środowiska;

#### **2) nakaz:**

- a) zachowania wód powierzchniowych oznaczonych symbolem **WS** z dopuszczeniem lokalizacji elementów przeznaczenia dopuszczalnego na terenach **WS**,
- b) ujęcia i oczyszczenia ścieków (w tym wód opadowych i roztopowych z powierzchni zagrożonych zanieczyszczeniem) do poziomów określonych w przepisach z zakresu ustawy Prawo wodne,
- c) nakaz zachowania istniejącego szpaleru drzew, oznaczonego na rysunku planu, z dopuszczeniem wycinki pielęgnacyjnej oraz uzupełnienia nasadzeń.

Natomiast w zakresie odprowadzenia ścieków bytowych oraz wód opadowych i roztopowych ustala się:

- 1) odprowadzanie ścieków bytowych i wód opadowych lub roztopowych poprzez istniejący i rozbudowywany system kanalizacji miejskiej;
- 2) dopuszcza się odprowadzenie ścieków zgodnie z zasadami określonymi w ustawie o utrzymaniu czystości i porządku w gminach;
- 3) dopuszcza się rozbudowę i przebudowę funkcjonującego systemu odprowadzania ścieków.

## **5.8 Zagrożenie kopalini**

Obszar sołectwa Czarków położony jest w zasięgu złoża węgla kamiennego „Kobiór-Pszczyna” (ID Midas 388). Złoże to zajmuje powierzchnię ok. 70 km<sup>2</sup>. Rozpoznane zostało do głębokości 1350 m i udokumentowane w kategorii C<sub>2</sub>.

Na terenie Czarkowa nie prowadzono eksploatacji węgla kamiennego, nie występują tu obszary i tereny górnicze.

Przyjmując ustalenia zawarte w miejscowym planie zagospodarowania przestrzennego nie wskazuje się zagrożeń związanych z występowaniem, zagospodarowaniem i eksploatacją kopalini i surowców naturalnych.

### **Ocena skutków projektowanych ustaleń**

Przyjmując ustalenia zawarte w miejscowym planie zagospodarowania przestrzennego nie określa się skutków projektowanych ustaleń w tym zakresie.

### **Rozwiązania eliminujące, zapobiegające, kompensujące lub ograniczające negatywne uciążliwości**

W granicach obszaru nie są zlokalizowane złoża surowców naturalnych, w związku z czym na wskazanym obszarze nie będzie prowadzona eksploatacja.

## **5.9 Zagrożenia wód powierzchniowych**

Zagrożeniem dla stanu czystości wód powierzchniowych jest przede wszystkim eutrofizacja powodowana wpływem sektora bytowo-komunalnego i rolniczego. Ładunek zanieczyszczeń wprowadzany jest także do wód powierzchniowych z opadami atmosferycznymi, a związane jest to bezpośrednio z zanieczyszczeniem powietrza. Ponadto zanieczyszczenia wód powierzchniowych pochodzą ze splukiwania powierzchni utwardzonych, na których występują zanieczyszczenia substancjami ropopochodnymi (paliwa, smary).

O zagrożeniach wód powierzchniowych trudno mówić w ujęciu dla niewielkiego wycinka przestrzeni, ponieważ zanieczyszczenia, które przedostały się do środowiska wodnego nawet w oddalonej lokalizacji oddziałują na nie na całej długości cieku bądź na całej powierzchni zbiornika wodnego oraz w jego otoczeniu.

W granicach planu, zgodnie z danymi publikowanymi przez Krajowy Zarząd Gospodarki Wodnej ([www.isok.gov.pl](http://www.isok.gov.pl)) nie występują obszary zagrożenia powodzią.

Bezpośrednio na terenie planu nie jest prowadzony monitoring jakości wód powierzchniowych. Najbliżej zlokalizowany punkt pomiarowo-kontrolny WIOŚ w Katowicach znajduje się przy ujściu Dokawy do Pszczyнки, za południowo-wschodnią granicą sołectwa. Nosi on nazwę „Dokawa” i oznaczony jest kodem PL01S1301\_1682.

Zgodnie z wynikami badań wód powierzchniowych, prowadzonymi w ramach Państwowego Monitoringu Środowiska w 2017 r w powyższym punkcie pomiarowo-kontrolnym wody charakteryzowały się następującymi parametrami:

- IV klasą elementów biologicznych,
- I klasą elementów hydromorfologicznych,
- stanem chemicznym poniżej dobrego,
- słabym potencjałem ekologicznym oraz zły stanem wód.

Teren objęty niniejszym opracowaniem położony jest w zasięgu 2 jednolitych części wód powierzchniowych. Zaliczają się do nich:

- JCWP „Dokawa” (kod: PLRW200017211669) – obejmująca swoim zasięgiem południową część planu. Powyższa JCWP ma status naturalnej części wód, której aktualny stan jest zły. Możliwość osiągnięcia celów środowiskowych, do których zalicza się osiągnięcie dobrego stanu ekologicznego i dobrego stanu chemicznego, uznano za zagrożone. Ze względu na brak możliwości technicznych, dla JCWP „Dokawa” ustalono odstępstwo, termin osiągnięcia stanu dobrego wyznaczając na 2027 rok.

- JCWP „Korzenica” (kod: PLRW200017211689), w której zasięgu znajduje się północna część miejscowości. Powyższa JCWP ma status naturalnej części wód, której aktualny stan jest dobry, możliwość osiągnięcia celów środowiskowych uznaje się za niezagrażoną.

Obszar JCWP „Korzenica” zaliczony został do terenów przeznaczonych do ochrony siedlisk lub gatunków, o których mowa w ustawie o ochronie przyrody, dla których utrzymanie lub poprawa stanu wód jest ważnym czynnikiem w ich ochronie. W przypadku powyższej JCWP wskazano rezerwat Babczyzna Dolina.

Grunt charakteryzuje się zróżnicowaną przepuszczalnością wynikającą z występowania gruntów antropogenicznych. W południowej części terenu infiltracja jest utrudniona w wyniku zainwestowania terenów. Północna i centralna część, za sprawą znacznej lesistości, wykazuje się dobrą przepuszczalnością.

### **Ocena skutków projektowanych ustaleń**

Przyjmując ustalenia zawarte w miejscowym planie zagospodarowania przestrzennego sołectwa Czarków stan czystości wód płynących powierzchniowych (gminy) i gruntowych jest zagrożony ze względu na wpływ działalności antropogenicznej. W tym zakresie istotne znaczenie mają zanieczyszczenia związane z nieprawidłowo funkcjonującą siecią kanalizacyjną bądź niewłaściwie funkcjonującym zbiornikiem wbudowanym na ścieki (szambo), bezprawnym wprowadzaniem nieoczyszczonych ścieków do wód powierzchniowych lub gruntu, zanieczyszczenia powstające ze splukiwania powierzchni utwardzonych, stosowanie nawozów naturalnych i chemii w rolnictwie, zanieczyszczeniem składnikami biogennymi pochodzenia rolniczego prowadzące do eutrofizacji

(wzrostu żyzności wód), a także metalami ciężkimi wskutek stosowania nawozów nieorganicznych oraz fosforanami, azotanami i pestycydami.

Realizacja ocenianego projektu będzie zatem związana z potencjalnym utrzymaniem opisanych powyżej zjawisk bądź ich kumulacją. Pełna realizacja zamierzeń planistycznych może pośrednio przyczynić się do nieznacznego pogorszenia istniejącego stanu wód powierzchniowych i gruntowych.

#### **Rozwiązania eliminujące, zapobiegające, kompensujące lub ograniczające negatywne uciążliwości**

Przyjmując ustalenia zawarte w miejscowym planie zagospodarowania przestrzennego zaleca się:

- korzystanie z lokalnej sieci kanalizacyjnej (jeżeli dostępna jest odpowiednia infrastruktura właściwym jest podłączenie do lokalnej sieci),
- wbudowanie szamba bezodpływowego, szczelnego, do którego odprowadzane będą ścieki z domowych urządzeń kanalizacyjnych (na działkach budowlanych niemających możliwości przyłączenia do sieci kanalizacyjnej - zgodnie z rozporządzeniem Ministra Infrastruktury z 12 kwietnia 2002 r. w sprawie warunków technicznych, jakim powinny odpowiadać budynki i ich usytuowanie),
- korzystanie z przydomowych oczyszczalni ścieków,
- właściwe przechowywanie odpadów powstających na terenach usługowych, ich segregację i przekazywanie odpadów podmiotom odpowiedzialnych za ich wywóz,
- przestrzeganie zalecanych terminów nawożeń oraz stosowania odpowiednich dawek nawozów nieprzekraczających zapotrzebowania roślin na dany składnik, ponieważ nawozy nie pobrane przez roślinę są wymywane z pola,
- ograniczanie używania pestycydów, dla których alternatywą mogą być inne metody ochrony roślin:
  - a) mechaniczne - polegające na zbieraniu i niszczeniu szkodników i chwastów, odstraszaniu szkodników, usuwaniu nasion chwastów i chorych nasion jeszcze przed wysiewem oraz stosowaniu zabiegów mechanicznych niszczących chwasty,
  - b) fizyczne - wykorzystanie różnych form energii do zwalczania agrofagów (chwastów, szkodników i organizmów chorobotwórczych) jak: sterylizacja termiczna gleby, sterylizacja nasion promieniami ultrakrótkimi, gamma i alfa, a także zadymianie,
  - c) biologiczne - polega na czynnym wykorzystaniu mikroorganizmów chorobotwórczych, owadów drapieżnych i pasożytniczych, ptaków drapieżnych i innych zwierząt do zwalczania organizmów szkodliwych z rolniczego punktu widzenia.
- przestrzeganie zasad zabiegów agrotechnicznych, przede wszystkim pamiętać, iż nie wolno orać pola położonego na stoku wzniesienia wzdłuż zbocza, ponieważ zwiększa to stopień wymycia związków z gleby,
- pozostawienie wokół uprawianego obszaru 8-10 metrowy pas użytku zielonego, który będzie ograniczał przedostawanie się zanieczyszczeń, ponieważ roślinność takiego pasa zieleni będzie zatrzymywać azot znajdujący się w wodzie spływającej z pola<sup>1</sup>.

Jednocześnie w ocenianym projekcie planu, w zakresie zasad ochrony środowiska, przyrody i krajobrazu ustala się:

##### 1) **zakaz:**

- a) lokalizowania zakładów stwarzających ryzyko wystąpienia poważnej awarii przemysłowej,
- b) lokalizowania zakładów stwarzających zagrożenie dla życia lub zdrowia ludzi, w rozumieniu przepisów ustawy prawo ochrony środowiska;

##### 2) **nakaz:**

- a) zachowania wód powierzchniowych oznaczonych symbolem **WS** z dopuszczeniem lokalizacji elementów przeznaczenia dopuszczalnego na terenach **WS**,
- b) ujęcia i oczyszczenia ścieków (w tym wód opadowych i roztopowych z powierzchni zagrożonych zanieczyszczeniem) do poziomów określonych w przepisach z zakresu ustawy Prawo wodne,
- c) nakaz zachowania istniejącego szpaleru drzew, oznaczonego na rysunku planu, z dopuszczeniem wycinki pielęgnacyjnej oraz uzupełnienia nasadzeń.

Natomiast w zakresie odprowadzenia ścieków bytowych oraz wód opadowych i roztopowych ustala się:

- 1) odprowadzanie ścieków bytowych i wód opadowych lub roztopowych poprzez istniejący i rozbudowywany system kanalizacji miejskiej;
- 2) dopuszcza się odprowadzenie ścieków zgodnie z zasadami określonymi w ustawie o utrzymaniu czystości i porządku w gminach;
- 3) dopuszcza się rozbudowę i przebudowę funkcjonującego systemu odprowadzania ścieków.

## 5.10 Zagrożenia wód podziemnych

Południowa część obszaru położona jest w zasięgu GZWP nr 346 Pszczyna. GZWP nr 346 jest zbiornikiem

<sup>1</sup> <http://levis.sggw.waw.pl/~ozw1/zintegrowgospwod/ZintergrowanagospwodREW20/jakoscwod/index.htm>

czwartorzędowym typu porowego. Zbudowany jest on z piaszczystych i żwirowych utworów porowych, w których dominują wody wodorowęglanowo-siarczanowo-wapniowo-sodowe. Zasilany jest głównie przez opady atmosferyczne. Omawiany GZWP zajmuje powierzchnię 13,0 km<sup>2</sup>, a jego zasoby dyspozycyjne, wynoszą 17 tys. m<sup>3</sup>/d. Wodonośność utworów czwartorzędowych w obrębie tego zbiornika waha się od 64 do 40 m<sup>3</sup>/h, a lokalnie wynosi zaledwie 15–17 m<sup>3</sup>/h.

Przeważający obszar gminy Pszczyna, w tym teren planu, zlokalizowany jest w zasięgu JCWPd nr 156, o kodzie europejskim PLGW2000156, należącej do regionu wodnego Małej Wisły. Powierzchnia powyższej JCWPd wynosi 370,3 km<sup>2</sup>. Głębokość występowania wód słodkich kształtuje się na poziomie około 155 m p.p.t. Cechą szczególną opisywanego JCWPd jest fakt, iż obszar ten występuje lokalnie w granicach obszarów górniczych kopalń węgla kamiennego. W efekcie pozostaje w zasięgu regionalnego leja dyspersyjnego wywołanego drenażem górniczym. Wraz z głębokością wzrasta zasolenie w wodach karbonu.

Zgodnie z aktualnym *Planem Gospodarowania Wodami w obszarze dorzecza Wisły* stan ilościowy wyżej wymienionej jednolitej części wód podziemnych określono jako dobry, stan chemiczny jako słaby, a ogólną ocenę stanu JCWPd jako słabą. W przypadku omawianej JCWPd osiągnięcie celów środowiskowych uznano za niezagrażone.

W związku z powyższym szczególnie istotne jest właściwe kształtowanie gospodarki wodno-ściekowej na tym obszarze. Wszelkie działania muszą uwzględniać ochronę wód podziemnych oraz powierzchniowych, tak aby nie stanowiły dodatkowych zagrożeń.

Do źródeł zagrożeń dla jednolitych części wód podziemnych na przedmiotowym terenie należą potencjalne zanieczyszczenia azotanami pochodzenia rolniczego oraz zanieczyszczenia pochodzące z sektora komunalnego na obszarach zurbanizowanych. Kolejne potencjalne zagrożenie stanowią stosowane w rolnictwie, ogrodnictwie oraz leśnictwie środki chemicznej ochrony roślin.

#### **Ocena skutków projektowanych ustaleń**

Przyjmując ustalenia zawarte w miejscowym planie zagospodarowania przestrzennego głównym zagrożeniem jakości wód podziemnych potencjalnie są zanieczyszczenia obszarowe powodowane przez:

- niedostatecznie rozwinięty, nieszczelny system kanalizacji i oczyszczalni ścieków,
- nieodpowiednie, nieszczelne zbiorniki przydomowe na ścieki,
- odprowadzanie do wód powierzchniowych i gruntu nieoczyszczonych ścieków,
- infiltrację do gruntu wód ze spływu powierzchniowego z terenów dróg,
- niewłaściwe składowanie odpadów,
- stosowanie nawozów naturalnych i chemii w rolnictwie,
- zanieczyszczenie składnikami biogennymi pochodzenia rolniczego prowadzące do eutrofizacji (wzrostu żyzności wód), a także metalami ciężkimi wskutek stosowania nawozów nieorganicznych oraz fosforanami, azotanami i pestycydami.

#### **Rozwiązania eliminujące, zapobiegające, kompensujące lub ograniczające negatywne uciążliwości**

Przyjmując ustalenia zawarte w miejscowym planie zagospodarowania przestrzennego zaleca się:

- korzystanie z lokalnej sieci kanalizacyjnej (jeżeli dostępna jest odpowiednia infrastruktura właściwym jest podłączenie do lokalnej sieci),
- wbudowanie szamba bezodpływowego, szczelnego, do którego odprowadzane będą ścieki z domowych urządzeń kanalizacyjnych (na działkach budowlanych niemających możliwości przyłączenia do sieci kanalizacyjnej - zgodnie z rozporządzeniem Ministra Infrastruktury z 12 kwietnia 2002 r. w sprawie warunków technicznych, jakim powinny odpowiadać budynki i ich usytuowanie),
- korzystanie z przydomowych oczyszczalni ścieków,
- właściwe przechowywanie odpadów powstających na terenach usługowych, ich segregację i przekazywanie odpadów podmiotom odpowiedzialnych za ich wywóz.
- przestrzeganie zalecanych terminów nawożeń oraz stosowania odpowiednich dawek nawozów nieprzekraczających zapotrzebowania roślin na dany składnik, ponieważ nawozy nie pobrane przez roślinę są wymywane z pola,
- ograniczanie używania pestycydów, dla których alternatywą mogą być inne metody ochrony roślin:
  - a) mechaniczne - polegające na zbieraniu i niszczeniu szkodników i chwastów, odstraszeniu szkodników, usuwaniu nasion chwastów i chorych nasion jeszcze przed wysiewem oraz stosowaniu zabiegów mechanicznych niszczących chwasty,

- b) fizyczne - wykorzystanie różnych form energii do zwalczania agrofagów (chwaszczów, szkodników i organizmów chorobotwórczych) jak: sterylizacja termiczna gleby, sterylizacja nasion promieniami ultrakrótkimi, gamma i alfa, a także zadymianie,
  - c) biologiczne - polega na czynnym wykorzystaniu mikroorganizmów chorobotwórczych, owadów drapieżnych i pasożytniczych, ptaków drapieżnych i innych zwierząt do zwalczania organizmów szkodliwych z rolniczego punktu widzenia.
- przestrzeganie zasad zabiegów agrotechnicznych, przede wszystkim pamiętać, iż nie wolno orać pola położonego na stoku wzniesienia wzdłuż zbocza, ponieważ zwiększa to stopień wymycia związków z gleby,
- pozostawienie wokół uprawianego obszaru 8-10 metrowy pas użytku zielonego, który będzie ograniczał przedostawanie się zanieczyszczeń, ponieważ roślinność takiego pasa zieleni będzie zatrzymywać azot znajdujący się w wodzie spływającej z pola<sup>2</sup>.

Jednocześnie w ocenianym projekcie planu, w zakresie zasad ochrony środowiska, przyrody i krajobrazu ustala się:

1) **zakaz:**

- a) lokalizowania zakładów stwarzających ryzyko wystąpienia poważnej awarii przemysłowej,
- b) lokalizowania zakładów stwarzających zagrożenie dla życia lub zdrowia ludzi, w rozumieniu przepisów ustawy prawo ochrony środowiska;

2) **nakaz:**

- a) zachowania wód powierzchniowych oznaczonych symbolem **WS** z dopuszczeniem lokalizacji elementów przeznaczenia dopuszczalnego na terenach **WS**,
- b) ujęcia i oczyszczenia ścieków (w tym wód opadowych i roztopowych z powierzchni zagrożonych zanieczyszczeniem) do poziomów określonych w przepisach z zakresu ustawy Prawo wodne,
- c) nakaz zachowania istniejącego szpaleru drzew, oznaczonego na rysunku planu, z dopuszczeniem wycinki pielęgnacyjnej oraz uzupełnienia nasadzeń.

Natomiast w zakresie odprowadzenia ścieków bytowych oraz wód opadowych i roztopowych ustala się:

- 1) odprowadzanie ścieków bytowych i wód opadowych lub roztopowych poprzez istniejący i rozbudowywany system kanalizacji miejskiej;
- 2) dopuszcza się odprowadzenie ścieków zgodnie z zasadami określonymi w ustawie o utrzymaniu czystości i porządku w gminach;
- 3) dopuszcza się rozbudowę i przebudowę funkcjonującego systemu odprowadzania ścieków.

### 5.11 Zagrożenie przyrody i krajobrazu

Teren planu charakteryzuje się podwyższonymi walorami krajobrazowymi. Zgodnie z zapisami *Studium uwarunkowań i kierunków zagospodarowania przestrzennego gminy Pszczyna* na terenie Czarkowa wyznaczono obszar ochrony cennych wartości krajobrazowych obejmujący tereny leśne w obrębie Lasów Pszczyńskich oraz dolinę rzeki Dokawy.

Do terenów o podwyższonych walorach krajobrazowych w granicach planu zaliczają się generalnie położone tu tereny otwarte, zadrzewienia, w tym aleje przydrożnych drzew, zbiorniki i cieki wód powierzchniowych wraz z ich otoczeniem. Walory krajobrazowe podnoszą także zlokalizowane tu obiekty zabytkowe.

Sołectwo Czarków wyróżnia się pokryciem znacznej części powierzchni miejscowości lasami znajdującymi się w zarządzie RDLP w Katowicach. Południową część obszaru zajmują tereny rolnicze, na które składają się głównie pola orne oraz użytki zielone oraz obszary zabudowane. Zabudowa koncentruje się w rejonie głównej ulicy Czarkowa – ul. Powstańców Śląskich oraz m.in. przy ul. Ogrodowej, Bocznej, Kolejowej, Słowackiego, Leśnej, Doświadczalnej, Wolności i Jasnej. W południowej części miejscowości przebiega linia kolejowa.

W skali lokalnej wymiana biologiczna między terenem opracowania, a obszarami otaczającymi jest aktualnie możliwa niemal w każdym z kierunków, przy czym największe znaczenie ma powiązanie północne za sprawą ciągłości obszarów biologicznie czynnych, w tym terenów lasów, zadrzewień i zakrzewień.

Szczególną uwagę należy zwrócić *zachowanie ciągłości i drożności* korytarzy ekologicznych. W granicach terenu opracowania oprócz lokalnych szlaków migracji funkcjonują wyznaczone w literaturze korytarze ekologiczne. Zaliczają się do nich:

- korytarz teriologiczny ssaków kopytnych Lasy Pszczyńsko-Kobiórskie K/LBŚ-LPK,
- obszary węzłowe ssaków drapieżnych i kopytnych,
- korytarz teriologiczny ssaków drapieżnych Lasy Pszczyńsko-Kobiórskie D/LBŚ-LPK,

<sup>2</sup> <http://levis.sggw.waw.pl/~ozw1/zintegrowgospwod/ZintergrowanagospwodREW20/jakoscwod/index.htm>



- obszar rdzeniowy ryb,
- korytarz spójności obszarów chronionych „Korzeniec”.

Podczas sporządzania dokumentów planistycznych należy uwzględnić zachowanie drożności tych szlaków migracji i unikanie działań, które mogą doprowadzić do zawężania ich światła.

Elementy predysponowane do pełnienia funkcji przyrodniczych należałoby chronić w dokumentach planistycznych przed rozwojem zabudowy i innych form zagospodarowania, nie związanych z funkcjami przyrodniczymi, co pozwoli na zachowanie wartości krajobrazowych i ekologicznych obszaru.

### **Ocena skutków projektowanych ustaleń**

Przyjmując ustalenia zawarte w miejscowym planie zagospodarowania przestrzennego zauważalnym kierunkiem przyjętym w ocenianym dokumencie jest lokalny rozwój terenów zabudowy mieszkaniowej, usługowej, produkcyjno-usługowej, terenów obsługi produkcji w gospodarstwach rolnych, hodowlanych, ogrodnictwa oraz gospodarstwach leśnych i rybackich oraz sieci komunikacyjnej na terenach biologicznie czynnych.

Mając na względzie obecny stan środowiska przyrodniczego przedmiotowego terenu, jego przekształcenie antropogeniczne, jak również uwzględniając ograniczenia uwzględnione w zapisach planu oraz przepisach odrębnych prognozuje się, iż zmiana przeznaczenia terenu spowoduje ograniczenia zasobów przyrodniczych w stopniu średnim, ponieważ nowe przeznaczenie jest częściowo spójne z przeznaczeniem już występującym i stanowić będzie kontynuację dotychczasowej funkcji mieszkaniowej, usługowej, produkcyjno-usługowej i komunikacyjnej. Pogorszenie warunków środowiska naturalnego i jakości krajobrazu określa się zatem w stopniu umiarkowanym. Zmniejszeniu może ulec powierzchnia biologicznie czynna w części południowej obszaru, szata roślinna zostanie wymieniona lub silnie zmodyfikowana, naturalny spływ powierzchniowy będzie odbywał się po nawierzchniach szczelnych, przewiduje się dodatkowe wytwarzanie odpadów. Wprowadzanie pozaprzyrodniczych form zagospodarowania będzie związane z zajęciem powierzchni biologicznie czynnych w części południowej obszaru i usunięciem porastającej jej roślinności. Lokalnie realizacja ustaleń planu może być związana z koniecznością wycinku zieleni (drzew i krzewów). Wraz zajęciem terenów biologicznie czynnych, potencjalnie zamieszkująca je fauna zostanie częściowo wyparta na tereny przyległe. Występują tu jednak głównie gatunki zsynantropizowane, a zatem realizacja ustaleń planu nie będzie stwarzała zagrożenia dla ogólnego stanu lokalnych populacji gatunków chronionych.

### **Rozwiązania eliminujące, zapobiegające, kompensujące lub ograniczające negatywne uciążliwości**

Przyjmując ustalenia zawarte w miejscowym planie zagospodarowania przestrzennego wskazuje się na:

- powszechne i współzależne uwzględnienie uwarunkowań przyrodniczych w miejscowych planach zagospodarowania przestrzennego,
- ochrona różnorodności biologicznej obszarów niezdegradowanych, które stanowią główny potencjał przyrodniczy obszaru,
- ustanowienie i zachowanie właściwego współczynnika powierzchni biologicznie czynnych,
- umożliwieniu migracji organizmów,
- zachowanie ciągłości i drożności korytarzy ekologicznych,
- przeprowadzanie koniecznych wycinek drzew i krzewów poza okresami lęgowymi,
- ograniczeniu nadmiernej emisji zanieczyszczeń do środowiska (zanieczyszczeń powietrza, ścieków komunalnych, odpadów komunalnych, emisji hałasu),
- monitoring stanu środowiska w jego komponentach takich jak stan zanieczyszczeń atmosfery oraz wód powierzchniowych.

#### **5.12 Zagrożenia obszaru NATURA 2000**

Na terenie objętym projektem miejscowego planu zagospodarowania przestrzennego, ani w jego bezpośrednim sąsiedztwie nie występują obszary Natura 2000. Najbliżej położony obszar tego typu zlokalizowany jest ok. 8 km na południe od przedmiotowego obszaru (jest to Dolina górnej Wisły). W związku z powyższym oraz mając na uwadze charakter zmian wprowadzanych w projekcie planu zagospodarowania miejscowego, nie stwierdza się zagrożenia dla obiektów NATURA 2000.

#### **5.13 Zagrożenia dziedzictwa kulturowego**

Na analizowanym terenie występuje szereg obiektów mających charakter zabytkowy i o wartościach kulturowych: zabytki wpisane do gminnej ewidencji zabytków oraz stanowiska archeologiczne. Ich szczegółowe zestawienie znajduje się w projekcie

planu, wskazano je również na rysunku planu. W projekcie planu wprowadzono szereg ustaleń ochraniających zabytki i obiekty kulturowe. W związku z wprowadzonymi zapisami nie przewiduje się zagrożenia tego elementu dziedzictwa kulturowego.

#### 5.14 Zagrożenie środowiska w sytuacji wystąpienia niebezpiecznych awarii

Na wskazanym terenie nie są zlokalizowane zakłady dużego i zwiększonego ryzyka wystąpienia poważnej awarii przemysłowej, w związku z czym nie stwierdza się zagrożenia środowiska w sytuacji wystąpienia niebezpiecznych awarii.

Jednocześnie w ocenianym projekcie planu, w zakresie zasad ochrony środowiska, przyrody i krajobrazu ustala się:

1) **zakaz:**

- a) lokalizowania zakładów stwarzających ryzyko wystąpienia poważnej awarii przemysłowej,
- b) lokalizowania zakładów stwarzających zagrożenie dla życia lub zdrowia ludzi, w rozumieniu przepisów ustawy prawo ochrony środowiska.

### 6 Przewidywane znaczące oddziaływania, w tym oddziaływania bezpośrednie, pośrednie, wtórne, skumulowane, krótko-, średnio- i długoterminowe, stałe i chwilowe oraz pozytywne i negatywne na całość środowiska obszaru oraz obszary Natura 2000

W projekcie planu proponowane jest następujące przeznaczenie terenu:

a) tereny zabudowy mieszkaniowej i mieszkaniowo-usługowej:

- **MN** – teren zabudowy mieszkaniowej jednorodzinnej,
- **MNZ** – teren ekstensywnej zabudowy mieszkaniowej jednorodzinnej,
- **MNU** - teren zabudowy mieszkaniowej jednorodzinnej i zabudowy usługowej,
- **MU** - teren zabudowy mieszkaniowo - usługowej,

b) tereny zabudowy usługowej i produkcyjnej:

- **U** - teren zabudowy usługowej,
- **UKk** - teren zabudowy usługowej kultury religijnej,
- **PU** - teren obiektów produkcyjnych, składów, magazynów i usług,

c) tereny użytkowane rolniczo:

- **RU** - teren obsługi produkcji w gospodarstwach rolnych, hodowlanych, ogrodniczych oraz gospodarstwach leśnych i rybackich,
- **R** - teren rolniczy,
- **RM** – teren zabudowy zagrodowej,

d) tereny zieleni i wód:

- **US** - teren usług sportu i rekreacji,
- **ZC** - teren cmentarza,
- **ZL** – teren lasów,
- **ZP** – teren zieleni urządzonej,
- **ZŁ** – teren zieleni łąkowej,
- **WS** - teren wód powierzchniowych śródlądowych,

e) tereny komunikacji:

- **KDZ** – teren drogi publicznej klasy „zbiorcza”,
- **KDL** – teren drogi publicznej klasy „lokalna”,
- **KDD** – teren drogi publicznej klasy „dojazdowa”,
- **KDW** – teren drogi wewnętrznej,
- **KDX** – teren publicznego ciągu pieszo – jezdnego,
- **KK** – teren infrastruktury kolejowej.

Teren objęty planem jest częściowo zurbanizowany. Jego południową część stanowią powierzchnie już zagospodarowane (zabudowane). Środowisko w tej części obszaru uległo znacznym przekształceniom (degradacji) i utraciło swoje pierwotne wartości przyrodnicze.

W projekcie planu proponowane są modyfikacje w stosunku do aktualnego stanu użytkowania. Częściowo propozycje zawarte w projekcie planu stanowią kontynuację dotychczasowej funkcji mieszkaniowej, usługowej, produkcyjno-usługowej, obsługi produkcji w gospodarstwach rolnych, hodowlanych, ogrodniczych oraz gospodarstwach leśnych i rybackich oraz komunikacyjnej.

Zmianie ulegnie udział terenów przeznaczonych pod poszczególne funkcje. Powstaną nowe obiekty kubaturowe i tereny o nawierzchniach szczelnych, utwardzonych, a zmniejszeniu ulegnie udział powierzchni biologicznie czynnych.

W odniesieniu do istniejącej sytuacji planistycznej, głównym, zauważalnym kierunkiem przyjętym w ocenianym dokumencie jest lokalny rozwój terenów zabudowy mieszkaniowej, usługowej, produkcyjno-usługowej, obsługi produkcji w gospodarstwach rolnych, hodowlanych, ogrodniczych oraz gospodarstwach leśnych i rybackich wraz z obsługującymi je drogami na terenach biologicznie czynnych. Najciekawsze pod względem przyrodniczym oraz najbardziej rozległe powierzchnie biologicznie czynne zlokalizowane są w północnej i środkowej części terenu.

Aktualnie w obszarze planu dominuje stałe oddziaływanie istniejącego zagospodarowania na środowisko związane między innymi z emisją zanieczyszczeń atmosferycznych, emisją hałasu do otoczenia oraz dokonany, nieodwracalny przekształceniem powierzchni terenu. Na obszarze objętym opracowaniem potencjalnymi źródłami negatywnego oddziaływania na środowisko mogą być kompleksy zabudowy mieszkaniowej, usługowej, produkcyjno-usługowej, obsługi produkcji w gospodarstwach rolnych, hodowlanych, ogrodniczych oraz gospodarstwach leśnych i rybackich oraz tereny infrastruktury komunikacyjnej. Realizacja ustaleń miejscowego planu zagospodarowania przestrzennego będzie związana głównie z pogłębieniem się oddziaływań już tu występujących. Można stwierdzić, iż realizacja miejscowego planu przy zachowaniu ograniczeń wpływu na środowisko wynikających z jego ustaleń oraz przepisów odrębnych nie spowoduje poważnych zagrożeń dla środowiska.

Aktualnie w obszarze planu występuje stałe oddziaływanie istniejącego zagospodarowania na środowisko związane między innymi z emisją zanieczyszczeń atmosferycznych (głównie źródeł komunikacyjnych), emisją hałasu do otoczenia, powstawaniem odpadów i ścieków oraz dokonany, nieodwracalny przekształceniem powierzchni terenu. Realizacja ustaleń miejscowego planu zagospodarowania przestrzennego będzie związana głównie z utrzymaniem i pogłębieniem się oddziaływań już tu występujących.

Oddziaływanie krótkotrwałe polegać będzie między innymi emisji hałasu oraz zanieczyszczeń do powietrza związanych z budową (których źródłem będą maszyny i urządzenia budowlane), przebudową bądź rozbiórką obiektów. Oddziaływania te będą miały charakter chwilowy, bo związany z realizacją poszczególnych zadań założonych w planie (ograniczony do czasu realizacji poszczególnych inwestycji).

Oddziaływanie trwałe będzie polegało przede wszystkim na przekształceniu powierzchni ziemi spowodowanym na przykład pracami niwelacyjnymi oraz zajęciem terenu przez obiekty kubaturowe czy infrastrukturę komunikacyjną. Wprowadzanie pozaprzrodniczych form zagospodarowania będzie związane z zajęciem powierzchni biologicznie czynnych i usunięciem porastającej jej roślinności. Lokalnie realizacja ustaleń planu może być związana z koniecznością wycinku zieleni wysokiej, w tym zajęciem fragmentów leśnych (odlesieniem terenu). Ponadto oddziaływanie trwałe będzie również związane ze zmianą gospodarki wodnej terenu poprzez zastosowanie profilaktyki odwodnieniowej w monecie wprowadzenia terenów zabudowy mieszkaniowej na obszary wody stagnującej czy tereny podmokłe. Wraz zajęciem terenów biologicznie czynnych, potencjalnie zamieszkująca je fauna kręgowców zostanie wyparta na tereny przyległe.

Aktualnie istniejące w graniach opracowania ciągi komunikacyjne (przewidziane również w projekcie planu) oddziałują na tereny przyległe między innymi w zakresie emisji hałasu. Możliwe zatem będzie wystąpienie wzmożenie oddziaływania akustycznego ciągów komunikacyjnych na obszary podlegające ochronie akustycznej, co ma jednak miejsce już w chwili obecnej.

Nieuniknione jest to, że opisane wyżej oddziaływania będą się w mniejszym lub większym stopniu kumulować w środowisku. Nakładanie się wpływów pochodzących z poszczególnych terenów spowoduje wzrost tego oddziaływania. Kumulacji podlegać będzie przede wszystkim hałas, a także emitowane zanieczyszczenia atmosferyczne. Kumulacja ta może mieć miejsce w granicach przedmiotowego terenu, jak i na obszarach przyległych. O efekcie kumulacji w skali lokalnej można mówić również w przypadku zajmowania przez zabudowę powierzchni biologicznie czynnych. Szczegółowe zestawienie typów oddziaływań zamieszczono w poniższej tabeli.

Opisane wpływy zarówno na etapie budowy, jak i eksploatacji będą ograniczane zapisami planu, a także przepisami zawartymi w obowiązującym ustawodawstwie dotyczącymi między innymi dopuszczalnych poziomów hałasu i sposobu ograniczenia jego wpływu, a także gospodarki odpadami i gospodarki wodnościekowej.

Można stwierdzić, iż realizacja miejscowego planu przy zachowaniu ograniczeń wpływu na środowisko wynikających z jego ustaleń oraz przepisów odrębnych nie spowoduje poważnych zagrożeń dla środowiska.

**Tabela 2** Charakterystyka typów oddziaływań

TYP ODDZIAŁYWAŃ	ETAP BUDOWY	ETAP EKSPLOATACJI
BEZPOŚREDNIE	- wzrost poziomu hałasu związanego z pracami budowlanymi przy tworzeniu nowych obiektów kubaturowych; - pylenie z powierzchni odkrytych miejsc składowych materiałów sypkich i obiektów w budowie; - zanieczyszczenie powietrza spalinami pochodzącymi z maszyn pracujących na budowach; - zmniejszenie powierzchni biologicznie czynnej i wycinka zieleni wysokiej (drzew i krzewów).	- wzrost ilości odprowadzanych ścieków opadowych z powierzchni szczelnych; - wzrost ilości wytwarzanych odpadów; - wzrost emisji hałasu bytowego; - przekształcenie powierzchni ziemi w ramach prowadzenia niwelacji pod nowe obiekty budowlane i towarzyszące im zagospodarowanie.
POŚREDNIE	- nie przewiduje się.	- intensyfikacja ruchu pojazdów.
WTÓRNE	- nie przewiduje się.	- dalsza synantropizacja szaty roślinnej w rejonie utworzonej zabudowy.
SKUMULOWANE	- krótkotrwała kumulacja hałasu pochodzącego z prac budowlanych oraz hałasu komunikacyjnego; - zmniejszenie powierzchni biologicznie czynnych (zielonych).	- zmiana jakości powietrza w wyniku nakładania się emisji z poszczególnych emitorów; - kumulacja hałasu komunikacyjnego oraz bytowego.
KRÓTKOTERMINOWE	- hałas budowlany; - zanieczyszczenie powietrza związane z pracami budowlanymi; - powstawanie odpadów budowlanych.	- nie przewiduje się.
DLUGOTERMINOWE	- zmniejszenie powierzchni biologicznie czynnej; - zmniejszenie powierzchni zadrzewionych.	- zmiany morfologii terenu (lokalnych warunków krajobrazowych) związane z powstawaniem nowych zabudowań; - dalsza synantropizacja szaty roślinnej w rejonie utworzonej zabudowy.
STAŁE	- zmiany ukształtowania powierzchni terenu; - zmiana lokalnego krajobrazu.	- lokalne zmiany mikroklimatu; - zwiększenie powierzchni terenów utwardzonych.
CHWILOWE	- hałas budowlany; - zanieczyszczenie powietrza związane z pracami budowlanymi; - powstawanie odpadów budowlanych.	- zwiększenie natężenia ruchu komunikacyjnego.

## 7 Cele ochrony środowiska ustanowione na szczeblu międzynarodowym, wspólnotowym i krajowym, istotne z punktu widzenia projektowanego dokumentu, oraz sposoby, w jakich te cele i inne problemy środowiska zostały uwzględnione podczas opracowywania dokumentu

### 7.1 Istniejące problemy ochrony środowiska istotne z punktu widzenia realizacji projektowanego dokumentu

Na przedmiotowym obszarze występują formy ochrony przyrody ustanowione na podstawie ustawy z dnia 16 kwietnia 2004 r. o ochronie przyrody - rezerwat przyrody Babczyzna Dolina oraz pomnikowe okazy drzew.

Rezerwat (jego fragment, który zlokalizowany jest w granicach obszaru objętego opracowaniem) zlokalizowany jest na terenie pokrytym roślinnością wysoką, leśną, dzięki czemu jest on odseparowany od obszarów o znacznej presji antropogenicznej. Ponadto najciekawszym pod względem przyrodniczym oraz najbardziej rozległym powierzchniowo biologicznie czynnym obszarem są tereny leśne w północnej i środkowej części terenu.

Biorąc pod uwagę analizę uwarunkowań środowiskowych obszaru planu nie wskazuje się tu obszarów problemowych.

### 7.2 Cele ochrony środowiska istotne z punktu widzenia projektowanego planu

Celem ochrony środowiska z punktu widzenia projektowanego planu jest ustalenie potencjalnego zagrożenia dla środowiska i określić możliwą intensywność ich występowania. Zapisy przedstawione w prognozie mają na celu wykluczyć lub zminimalizować negatywny wpływ proponowanych zmian lub inwestycji na środowisko przyrodnicze.

Jak wynika z niniejszego opracowania, nie przewiduje się istotnych, znacząco oddziałujących, negatywnych oddziaływań na środowisko ustaleń planu. Wprowadzane ustalenia wpłyną częściowo na zmianę sposobu użytkowania tereny w stosunku do jej obecnej funkcji. Biorąc pod uwagę stan środowiska na obszarze objętym opracowaniem najważniejszymi przedsięwzięciami ograniczającymi zagrożenia dla środowiska byłoby:

- wprowadzenie właściwych parametrów dotyczących nowej zabudowy,
- ustalenie właściwego współczynnika powierzchni biologicznie czynnych,
- prowadzenie selektywnej zbiórki odpadów umożliwiającą ich recykling,
- ograniczanie niskiej emisji,

- korzystanie ze zorganizowanej, lokalnej sieci kanalizacyjnej,
- bezwzględny zakaz odprowadzania ścieków komunalnych i gospodarczych do gleb, wód powierzchniowych, kanałów melioracyjnych,
- bezwzględny zakaz spalania śmieci,
- zapewnienie ciągłości i drożności korytarzy ekologicznych,
- utrzymanie obszarów lasów i zadrzewień.

Powyższe ma swoje odzwierciedlenie w ocenianym projekcie m.in. w zasadach ochrony środowiska, przyrody i krajobrazu:

1) **zakaz:**

- a) lokalizowania zakładów stwarzających ryzyko wystąpienia poważnej awarii przemysłowej,
- b) lokalizowania zakładów stwarzających zagrożenie dla życia lub zdrowia ludzi, w rozumieniu przepisów ustawy prawo ochrony środowiska;

2) **nakaz:**

- a) zachowania wód powierzchniowych oznaczonych symbolem **WS** z dopuszczeniem lokalizacji elementów przeznaczenia dopuszczalnego na terenach **WS**,
- b) ujęcia i oczyszczenia ścieków (w tym wód opadowych i roztopowych z powierzchni zagrożonych zanieczyszczeniem) do poziomów określonych w przepisach z zakresu ustawy Prawo wodne,
- c) nakaz zachowania istniejącego szpaleru drzew, oznaczonego na rysunku planu, z dopuszczeniem wycinki pielęgnacyjnej oraz uzupełnienia nasadzeń.

## 8 Ocena możliwości transgranicznego oddziaływania na środowisko ustaleń planu

Niniejszy rozdział wypełnia zalecenia zawarte w art. 51, ust. 2, pkt 1, litera d ustawy z dnia 3 października 2008 r. o udostępnianiu informacji o środowisku i jego ochronie, udziale społeczeństwa w ochronie środowiska oraz o ocenach oddziaływania na środowisko. Oddziaływanie realizacji miejscowego planu będzie potencjalnie związane przekształceniem powierzchni terenu, powstawaniem ścieków do wód powierzchniowych, podziemnych i odpadów różnego rodzaju oraz emisją zanieczyszczeń do powietrza. Wpływy tego typu ograniczane dodatkowo zapisami planu będą miały charakter lokalny. Ponadto uwzględniając położenie przedmiotowego obszaru, jego powierzchnię, charakter planowanych zmian przeznaczenia terenu, można stwierdzić, iż realizacja ustaleń miejscowego planu zagospodarowania przestrzennego nie będą powodowały transgranicznego oddziaływania na środowisko.

## 9 Metody analizy skutków realizacji postanowień projektowanego dokumentu oraz częstotliwości jej przeprowadzania

Projekt planu przedstawiony do oceny wprowadza przeznaczenia terenów nawiązujące częściowo do już istniejących elementów zagospodarowania oraz wprowadza zapisy zmieniające ustalone przeznaczenie terenu. W związku z powyższym wskazania z zakresu ochrony i kształtowania środowiska przyrodniczego, mają na celu ograniczenie negatywnych oddziaływań na środowisko zgodnie z zasadą zrównoważonego rozwoju. Realizacja ustaleń planu nie wymaga jednak prowadzenia stałego monitoringu kontrolującego stan powietrza, poziom hałasu czy wibracji. Zaleca się jednak sezonowe pomiary w zakresie stanu wód powierzchniowych, podziemnych oraz poziomu zanieczyszczeń powietrza.

Do potrzeb niniejszej prognozy zastosowano metodę opisową. Prognoza odnosi się do projektowanego dokumentu. W ramach przeprowadzenia strategicznej oceny oddziaływania, uzgodniona z kompetentnymi organami treść prognozy, wraz z projektem planu, będą wyłożone do publicznego wglądu, zgodnie z przepisami o panowaniu i zagospodarowaniu przestrzennym. Ze względu na wielkość, czas funkcjonowania i ewentualną szkodliwość przewidywanych inwestycji w ustaleniach dokumentu nie przewiduje się monitorowania. Przy ewentualnych zaobserwowanych negatywnych skutkach zaobserwowanych przez inwestora lub osoby postronne, monitorowaniem zajmą się odpowiednie służby. Jakość składowych elementów środowiska takich jak powietrze, wody powierzchniowe czy wody podziemne na terenie województwa śląskiego podlegają monitoringowi prowadzonemu przez Wojewódzki Inspektorat Ochrony Środowiska (WIOŚ) w Katowicach. Zaleca się wykonanie monitoringu skutków realizacji ustaleń miejscowego planu zagospodarowania przestrzennego w zakresie oddziaływania na środowisko, polegającego na analizie i ocenie poszczególnych komponentów środowiska w oparciu o wyniki pomiarów uzyskanych w ramach państwowego monitoringu środowiska, w sytuacji, gdy wystąpi podejrzenie, iż pogorszeniu uległ parametr któregośkolwiek z elementów środowiska.

Dla przedmiotowego terenu w planie wprowadzono zapisy ustalające zasady ochrony i kształtowania środowiska przyrodniczego w postaci nakazów i zakazów ograniczających negatywne oddziaływanie na środowisko.

## 10 Streszczenie w języku niespecjalistycznym

Celem prognozy jest analiza środowiska i identyfikacja zagrożeń oraz potencjalnych konfliktów (przewidywane znaczące oddziaływania na środowisko), wskazanie zmian w środowisku mogących zajść w trakcie realizacji i po wdrożeniu projektu miejscowego planu zagospodarowania przestrzennego.

Celem niniejszego opracowania jest:

- analiza środowiska,
- identyfikacja zagrożeń i potencjalnych konfliktów,
- prognoza zmian w środowisku mogących zajść podczas realizacji ustaleń planu,
- sformułowanie alternatywnych rozwiązań ograniczających zagrożenie dla środowiska.

Jak ustalono w „Opracowaniu ekofizjograficznym dla potrzeb sporządzenia miejscowego planu zagospodarowania przestrzennego sołectwa Czarków”, EKOID, Katowice, 2018 r.:

- Obszar opracowania zlokalizowany jest w zasięgu złoża węgla kamiennego „Kobiór-Pszczyna” (ID Midas 388). Złoże to zajmuje powierzchnię ok. 70 km<sup>2</sup>. Rozpoznane zostało do głębokości 1350 m i udokumentowane w kategorii C<sub>2</sub>. Nie prowadzono eksploatacji węgla kamiennego. Brak obszarów i terenów górniczych.
- Główną rzeką obszaru jest Dokawa, która przepływa w kierunku z zachodu na wschód, w południowej części Czarkowa. Dokawa jest lewobrzeżnym dopływem rzeki Pszczynki, która jest z kolei lewobrzeżnym dopływem Wisły.
- W granicach obszaru, zgodnie z danymi publikowanymi przez Krajowy Zarząd Gospodarki Wodnej ([www.isok.gov.pl](http://www.isok.gov.pl)) nie występują obszary zagrożenia powodzią.
- Teren objęty niniejszym opracowaniem położony jest w zasięgu 2 jednolitych części wód powierzchniowych: JCWP „Dokawa” (PLRW200017211669) i JCWP „Korzenica” (PLRW200017211689).
- Południowa część obszaru położona jest w zasięgu GZWP nr 346 Pszczyna.
- Przeważający obszar gminy Pszczyna, w tym teren planu, zlokalizowany jest w zasięgu JCWPd nr 156 (PLGW2000156), należącej do regionu wodnego Małej Wisły.
- Sołectwo posiada korzystne warunki dla rozwoju rolnictwa. Występują gleby lessowe, bardzo urodzajne i dobrze magazynujące wodę, klasyfikowane do kompleksów gleb o najwyższej wartości, zaliczanych do klas bonitacyjnych I, II, IIIa i IIIb. Zaznacza się także udział gleb antropogenicznych - przekształconych przez człowieka.
- Dominuje roślinność synantropijna oraz roślinność półnaturalna.
- Zwierzęta występujące to głównie gatunki typowe dla niżu polskiego i głównie gatunki zsynantropizowane (przyzwyczajone do życia w pobliżu siedlisk ludzkich).
- Do terenów o podwyższonych walorach krajobrazowych w granicach obszaru planu zaliczają się generalnie położone tu tereny otwarte, zadrzewienia, w tym aleje przydrożnych drzew, zbiorniki i cieki wód powierzchniowych wraz z ich otoczeniem.
- Obszar znajduje się w zasięgu korytarzy ekologicznych.
- Występują obiekty zabytkowe - wpisane do Gminnej Ewidencji Zabytków bądź do rejestru zabytków województwa, a także stanowiska archeologiczne.
- Nie są zlokalizowane zakłady zakwalifikowane do kategorii dużego lub zwiększonego ryzyka wystąpienia poważnej awarii przemysłowej.
- Na przedmiotowym obszarze występują formy ochrony przyrody ustanowione na podstawie ustawy z dnia 16 kwietnia 2004 r. o ochronie przyrody - rezerwat przyrody Babczyna Dolina oraz pomnikowe okazy drzew.
- Nie znajdują się obszary NATURA 2000.
- Znajdują się obszary o wysokich walorach przyrodniczych.

Południowa część terenu objętego planem jest zurbanizowany i znaczną jego część stanowią powierzchnie już zagospodarowane (zabudowane). Środowisko na tym terenie uległo znacznym przekształceniom (degradacji) i utraciło swoje

pierwotne wartości przyrodnicze. Natomiast środkowa i północna część obszaru jest zajęta przez roślinność wysoką, leśną. Jest to zbiorowisko leśne o charakterze gospodarczym. Obszar ten stanowi cenny przyrodniczo fragment gminy Pszczyna.

Przedmiotowy obszar objęty jest planem ogólnym oraz czterema obowiązującymi miejscowymi planami zagospodarowania przestrzennego:

- Zmiany miejscowego planu ogólnego zagospodarowania przestrzennego przyjęte uchwałą XLVII/283/97 z dnia 12.03.1997 r.
- Zmiany miejscowego planu ogólnego zagospodarowania przestrzennego przyjęte uchwałą 492/2000 z dnia 29.11.2000 r.
- Zmiany miejscowego planu ogólnego zagospodarowania przestrzennego (...) przyjęte uchwałą 564/01 z dnia 18.02.2001 r.
- Miejscowy plan zagospodarowania przestrzennego dla terenu zlikwidowanej jednostki wojskowej w Czarkowie przyjęty uchwałą XXIV/186/04 z dnia 25.08.2004 r.

W projekcie planu proponowane są modyfikacje w stosunku do aktualnego stanu użytkowania. Częściowo propozycje zawarte w projekcie planu stanowią kontynuację, uzupełnienie i rozwinięcie funkcji obowiązujących na przedmiotowym terenie. Zmianie ulegnie udział terenów przeznaczonych pod poszczególne funkcje. Powstaną nowe obiekty kubaturowe i tereny o nawierzchniach szczelnych, utwardzonych, a zmniejszeniu ulegnie udział powierzchni biologicznie czynnych.

W przygotowanym projekcie planu proponowane jest następujące przeznaczenie terenu:

a) tereny zabudowy mieszkaniowej i mieszkaniowo-usługowej:

- **MN** – teren zabudowy mieszkaniowej jednorodzinnej,
- **MNZ** – teren ekstensywnej zabudowy mieszkaniowej jednorodzinnej,
- **MNU** - teren zabudowy mieszkaniowej jednorodzinnej i zabudowy usługowej,
- **MU** - teren zabudowy mieszkaniowo - usługowej,

b) tereny zabudowy usługowej i produkcyjnej:

- **U** - teren zabudowy usługowej,
- **UKK** - teren zabudowy usługowej kultu religijnego,
- **PU** - teren obiektów produkcyjnych, składów, magazynów i usług,

c) tereny użytkowane rolniczo:

- **RU** - teren obsługi produkcji w gospodarstwach rolnych, hodowlanych, ogrodniczych oraz gospodarstwach leśnych i rybackich,
- **R** - teren rolniczy,
- **RM** – teren zabudowy zagrodowej,

d) tereny zieleni i wód:

- **US** - teren usług sportu i rekreacji,
- **ZC**- teren cmentarza,
- **ZL** – teren lasów,
- **ZP** – teren zieleni urządzonej,
- **ZŁ** – teren zieleni łąkowej,
- **WS** - teren wód powierzchniowych śródlądowych,

e) tereny komunikacji:

- **KDZ** – teren drogi publicznej klasy „zbiorcza”,
- **KDL** – teren drogi publicznej klasy „lokalna”,
- **KDD** – teren drogi publicznej klasy „dojazdowa”,
- **KDW** – teren drogi wewnętrznej,
- **KDX** – teren publicznego ciągu pieszo – jezdnego,
- **KK** – teren infrastruktury kolejowej.

Brak realizacji planowanej zmiany przeznaczenia terenu nie wpłynie na środowisko przyrodnicze. Tym samym brak realizacji ustaleń wynikających z opracowywanego miejscowego planu zagospodarowania przestrzennego nie będzie skutkować znacznym pogorszeniem się kondycji środowiska przyrodniczego, w żadnym z jego elementów składowych.

Opracowanie prognozy oddziaływania na środowisko ma na celu ustalenie, jak zapisy projektowanego planu mogą wpływać negatywnie na środowisko. Zapisy przedstawione w prognozie mają na celu wykluczyć lub zminimalizować negatywny wpływ proponowanych zmian lub inwestycji na środowisko przyrodnicze.

Jak wynika z niniejszego opracowania, nie przewiduje się istotnych, znacząco oddziaływujących, negatywnych oddziaływań na środowisko ustaleń planu. Wprowadzane ustalenia wpłyną częściowo na zmianę sposobu użytkowania tereny w stosunku do jej obecnej funkcji. Biorąc pod uwagę stan środowiska na obszarze objętym opracowaniem najważniejszymi przedsięwzięciami ograniczającymi zagrożenia dla środowiska byłoby:

- wprowadzenie właściwych parametrów dotyczących nowej zabudowy,
- ustalenie właściwego współczynnika powierzchni biologicznie czynnych,
- prowadzenie selektywnej zbiórki odpadów umożliwiającą ich recykling,
- ograniczanie niskiej emisji,
- korzystanie ze zorganizowanej, lokalnej sieci kanalizacyjnej,
- bezwzględny zakaz odprowadzania ścieków komunalnych i gospodarczych do gleb, wód powierzchniowych, kanałów melioracyjnych,
- bezwzględny zakaz spalania śmieci,
- zapewnienie ciągłości i drożności korytarzy ekologicznych,
- utrzymanie obszarów lasów i zadrzewień.



Powyższe ma swoje odzwierciedlenie w ocenianym projekcie w formie zakazów i nakazów.

Charakter i wielkość oddziaływań inwestycji na środowisko z przedmiotowego terenu wykazuje, że nie ma możliwości występowania jakichkolwiek oddziaływań transgranicznych.

Aktualnie w obszarze planu dominuje stałe oddziaływanie istniejącego zagospodarowania na środowisko związane między innymi z emisją zanieczyszczeń atmosferycznych, emisją hałasu do otoczenia oraz dokonany, nieodwracalny przekształceniem powierzchni terenu. Na obszarze objętym opracowaniem potencjalnymi źródłami negatywnego oddziaływania na środowisko mogą być kompleksy zabudowy mieszkaniowej, usługowej, produkcyjno-usługowej, obsługi produkcji w gospodarstwach rolnych, hodowlanych, ogrodniczych oraz gospodarstwach leśnych i rybackich oraz tereny infrastruktury komunikacyjnej. Realizacja ustaleń miejscowego planu zagospodarowania przestrzennego będzie związana głównie z pogłębieniem się oddziaływań już tu występujących. Można stwierdzić, iż realizacja miejscowego planu przy zachowaniu ograniczeń wpływu na środowisko wynikających z jego ustaleń oraz przepisów odrębnych nie spowoduje poważnych zagrożeń dla środowiska.

## 11 Źródła informacji

- Dane zebrane w czasie wizji terenowych
- Bank Danych Lokalnych Głównego Urzędu Statystycznego (<https://bdl.stat.gov.pl>)
- Biernat S. 1970. Objasnienia do Szczegółowej mapy geologicznej Polski, arkusz Katowice, skala 1:50 000 – Instytut Geologiczny, Warszawa.
- Domaradzki K., Dobrzański A., Jezierska – Domaradzka A., 2013: Rośliny inwazyjne – występowanie, znaczenie i zagrożenie dla bioróżnorodności Post. Ochr. Roślin 53 (3): 613 – 620;
- Gilewska S., 1999: Rzeźba. [w:] L. Starkel (red.). Współczesne środowisko przyrodnicze, Geografia Polski. Środowisko przyrodnicze. Wydawnictwo Naukowe PWN, Warszawa
- Gminny Program Opieki nad Zabytkami na terenie Gminy Pszczyna na lata 2015-2018. Dz. U. woj. śląskiego 2015, poz. 1898.
- Gminny program rewitalizacji dla gminy Pszczyna na lata 2015-2023. Pszczyna 2017.
- Gumiński R., 1948: Próba wydzielenia dzielnic rolniczo-klimatycznych w Polsce. Przegląd Meteorologiczno-Hydrologiczny, 1.
- Kistowski M. Ocena odporności środowiska na degradacje oraz jego zdolności do regeneracji. ([http://www.kgfiks.oig.ug.edu.pl/kistowski\\_projekty\\_pdf/35.pdf](http://www.kgfiks.oig.ug.edu.pl/kistowski_projekty_pdf/35.pdf)).
- Klasyfikacja i wyniki badań jakości wód podziemnych przeprowadzonych w 2012 roku w sieci krajowej (badania wykonane na zlecenie GIOŚ przez Państwowy Instytut Geologiczny – Państwowy Instytut Badawczy) ([www.katowice.pios.gov.pl](http://www.katowice.pios.gov.pl)).
- Kleczkowski A.S. 1990. Mapa obszarów głównych zbiorników wód podziemnych (GZWP) w Polsce, wymagających szczególnej ochrony, skala 1:500 000 – Akademia Górniczo-Hutnicza, Kraków.
- Kondracki J. 2000. Geografia regionalna Polski, PWN, Warszawa.
- Kondracki J., 2002: Geografia regionalna Polski, PWN, Warszawa;
- Kruczał A. 2000. Atlas klimatu województwa śląskiego. IMiGW, Katowice.
- Langhamer L., 1990: Warunki przyrodnicze produkcji rolnej: woj katowickie. IUNiG
- Mapa geologiczna Polski bez utworów czwartorzędowych, Ark. Cieszyn, w skali 1:200000.
- Mapa głównych zbiorników wód podziemnych, wg stanu na III 2012 r. – Narodowe Archiwum Geologiczne, Państwowy Instytut Geologiczny - Państwowy Instytut Badawczy, Warszawa.
- Mapa hydrogeologiczna Polski, Ark. Cieszyn, w skali 1:200 000.s
- Mapa hydrograficzna Ark. Pszczyna w skali 1:50 000.
- Mapa hydrograficzna Ark. Tychy w skali 1:50 000.
- Mapa hydrograficzna Polski 1:50 00
- Mapa sozologiczna Polski 1:50 000
- Matuszkiewicz J.M. 2008a. Regionalizacja geobotaniczna Polski, IGIPIZ, Warszawa (dostęp online: [www.igipz.pan.pl](http://www.igipz.pan.pl)).
- Matuszkiewicz J.M. 2008b. Potencjalna roślinność naturalna Polski, IGIPIZ, Warszawa (dostęp online: [www.igipz.pan.pl](http://www.igipz.pan.pl)).
- Meteorologia i hydrologia a zmiany klimatu, IMGW i Polskie Towarzystwo Geofizyczne, Warszawa, 2009 r.;
- Oleksik I. 1992. Ptaki zbiornika Łąka (województwo katowickie). Ptaki Śląska 9: 49-60.
- Opracowanie ekofizjograficzne dla miasta Pszczyna. Wyk. EKOID, 2010.
- Paczyński B. 1993-1995. Atlas hydrogeologiczny Polski, skala 1:500 000, Część I i II – Państwowy Instytut Geologiczny, Warszawa.
- Parusel J. B., Skowrońska K., Wower A. 2007. Korytarze ekologiczne w Województwie Śląskim – koncepcja do planu zagospodarowania przestrzennego Województwa Etap I., CDPGŚ, Katowice.
- Parusel J. B., Skowrońska K., Wower A., Korytarze ekologiczne w Województwie Śląskim – koncepcja do planu zagospodarowania przestrzennego Województwa Etap I., CDPGŚ, Katowice, 2007 r.;
- Parusel J.B. (red.) 2013. Czerwone listy zwierząt kręgowych województwa śląskiego. Strategia ochrony przyrody województwa śląskiego do roku 2030. Raport o stanie przyrody województwa śląskiego. Urząd Marszałkowski Województwa Śląskiego, Centrum Dziedzictwa Przyrody Górnego Śląska. Raporty i Opinie 6, t. 5.
- Parusel J.B. 2012. Czerwone listy wybranych grup grzybów i roślin województwa śląskiego. Strategia ochrony przyrody województwa śląskiego do roku 2030. Raport o stanie przyrody województwa śląskiego. Urząd Marszałkowski Województwa Śląskiego, Centrum Dziedzictwa Przyrody Górnego Śląska. Raporty i Opinie 6, t. 2.
- Plan zagospodarowania wodami na obszarze dorzecza Wisły, Warszawa 2016.

- Plan Zagospodarowania Przestrzennego Województwa Śląskiego 2020+ zatwierdzony uchwałą nr V/26/2/2016 Sejmiku województwa Śląskiego z dnia 29 sierpnia 2016 r. (Dz.U. woj. śląskiego Z 13 września 2016 r. poz. 4619).
- Program Ochrony Środowiska dla gminy Pszczyna na lata 2016-2019 z perspektywą na lata 2020-2023. Pszczyna 2016.
- Raport o stanie środowiska w województwie śląskim w 2015 roku. WIOŚ, Katowice, 2016.
- Regionalizacja zoogeograficzna Polski [w:] Starkel L., 1991: Geografia Polski. Środowisko Przyrodnicze. PWN. Warszawa
- Romer E., 1949: Regiony klimatyczne Polski. Prace Wrocławskie TN, seria B, 16.
- Starkel L., 1991: Geografia Polski. Środowisko Przyrodnicze. PWN. Warszawa
- Strategia rozwoju gminy Pszczyna na lata 2015-2023. Wrocław – Pszczyna 2015.
- Szczegółowa mapa geologiczna Polski 1:50 000;
- Szczegółowa mapa geologiczna Polski, arkusz Cieszyn, skala 1:50 000 – Instytut Geologiczny, Warszawa.
- Tokarska – Guzik B., Dajdok Z., Zając M., Urbisz A., Danielewicz W., 2011: Identyfikacja i kategoryzacja roślin obcego pochodzenia jako podstawa działań praktycznych. W: Kacki Z., Stefańska – Krzaczek E. (red.), Synantropizacja w dobie zmian różnorodności biologicznej. Acta Botanica Silesiaca 6: 23-53;
- Wagner J., Rolka M., Zembal M. 2009. Wody podziemne miast Polski – Państwowy Instytut Geologiczny-Państwowy Instytut Badawczy, Warszawa.
- Zmiana studium uwarunkowań i kierunków zagospodarowania przestrzennego gminy Pszczyna. Załącznik nr 1 do Uchwały nr XXVI/340/12 Rady Miejskiej w Pszczynie z dnia 29 listopada 2012 r.
- [www.beta.btsearch.pl](http://www.beta.btsearch.pl)
- [www.cdpgs.katowice.pl](http://www.cdpgs.katowice.pl)
- [www.epsh.pgi.gov.pl/epsh](http://www.epsh.pgi.gov.pl/epsh)
- [www.geoportal.kzgw.gov.pl](http://www.geoportal.kzgw.gov.pl)
- [www.geoportal.pgi.gov.pl/midas-web](http://www.geoportal.pgi.gov.pl/midas-web)
- [www.geoserwis.gdos.gov.pl](http://www.geoserwis.gdos.gov.pl)
- [www.katowice.lasy.gov.pl](http://www.katowice.lasy.gov.pl)
- [www.katowice.pios.gov.pl](http://www.katowice.pios.gov.pl)
- [www.katowice.rdos.gov.pl](http://www.katowice.rdos.gov.pl)
- [www.mapa.plk-sa.pl](http://www.mapa.plk-sa.pl)
- [www.meteoblue.com](http://www.meteoblue.com)
- [www.mjwp.gios.gov.pl/](http://www.mjwp.gios.gov.pl/)
- [www.pgi.gov.pl](http://www.pgi.gov.pl)
- [www.powietrze.katowice.wios.gov.pl](http://www.powietrze.katowice.wios.gov.pl)
- [www.przyroda.katowice.pl](http://www.przyroda.katowice.pl)
- [www.psh.gov.pl/publikacje/jcwpd/charakterystyka-zweryfikowanych-jcwpd.html](http://www.psh.gov.pl/publikacje/jcwpd/charakterystyka-zweryfikowanych-jcwpd.html)
- [www.pszczyna.pl](http://www.pszczyna.pl)
- [www.rzgw.gliwice.pl](http://www.rzgw.gliwice.pl)
- [www.stat.gov.pl](http://www.stat.gov.pl)
- [www.wkz.katowice.pl](http://www.wkz.katowice.pl)

**Załącznik 1 Pismo Regionalnego Dyrektora Ochrony Środowiska w Katowicach z dnia 6 listopada 2018 r.  
(znak pisma WOOŚ.411.230.2018.AB)**



**REGIONALNY DYREKTOR  
OCHRONY ŚRODOWISKA  
W KATOWICACH**

WOOŚ.411.230.2018.AB

Katowice, 6 listopada 2018 r.



**Burmistrz Miasta Pszczyna  
Rynek 2  
43- 200 Pszczyna**

Odpowiadając na wniosek z 15 października 2018 r. (data wpływu 22 października 2018 r.) znak: UIA.6721.001.2017 dotyczący uzgodnienia zakresu i stopnia szczegółowości informacji wymaganych w prognozie oddziaływania na środowisko projektu miejscowego planu zagospodarowania przestrzennego gminy Pszczyna sołectw Brzeźce, Poręba i Czarków, na podstawie art. 53 ustawy z dnia 3 października 2008 r. o udostępnianiu informacji o środowisku i jego ochronie, udziale społeczeństwa w ochronie środowiska oraz o ocenach oddziaływania na środowisko (Dz. U. z 2018 r., poz. 2081)

**uzgadniam**

zakres i stopień szczegółowości informacji wymaganych w prognozie oddziaływania na środowisko dla przedmiotowego projektu planu.

Prognoza oddziaływania na środowisko powinna obejmować wszystkie elementy, o których mowa w art. 51 ust. 2 ww. ustawy o udostępnianiu informacji o środowisku i jego ochronie, udziale społeczeństwa w ochronie środowiska oraz o ocenach oddziaływania na środowisko. Wszystkie elementy z ww. artykułu powinny zostać przeanalizowane i ocenione w stopniu i zakresie adekwatnym do charakterystyki obszaru objętego opracowaniem oraz proponowanych rozwiązań planistycznych.

W szczególności prognoza powinna dotyczyć wpływu realizacji zapisów przedmiotowego dokumentu na:

- 1) cele ochrony rezerwatu przyrody „Babczyzna Dolina”,
- 2) stanowiska chronionych gatunków roślin, grzybów i zwierząt,
- 3) lokalne ostoje przyrody istotne dla zachowania różnorodności biologicznej, a w szczególności kompleksy leśne, płaty roślinności nieleśnej, zadrzewienia śródpolne, a także obiekty ważne dla ochrony płazów,
- 4) funkcjonowanie korytarzy ekologicznych określonych w opracowaniu „Korytarze ekologiczne w województwie śląskim – koncepcja do planu zagospodarowania przestrzennego województwa. Etap I” (Parusel J.B., Skowrońska K., Wower A. (red.) 2007 CDPGŚ, Katowice),
- 5) funkcjonowanie lokalnych korytarzy ekologicznych,
- 6) drzewa i grupy drzew chronionych oraz predysponowanych do objęcia ochroną,
- 7) jednolite części wód powierzchniowych i podziemnych.

Ponadto prognoza powinna zawierać:

- a) dopuszczalne zagospodarowanie przedmiotowego terenu określone w aktualnie

1/2

- obowiązującym miejscowym planie zagospodarowania przestrzennego oraz studium uwarunkowań i kierunków zagospodarowania przestrzennego,
- b) lokalizację i opis stanu zachowania chronionych siedlisk i gatunków występujących na przedmiotowym obszarze,
  - c) identyfikację wszystkich możliwych źródeł negatywnego oddziaływania na środowisko (ze wskazaniem oddziaływań znaczących),
  - d) analizę wpływu realizacji zapisów przedmiotowego dokumentu na środowisko w obrębie przedmiotowego obszaru oraz w obrębie terenów sąsiednich, pozostających w zasięgu potencjalnego oddziaływania,
  - e) propozycje szczegółowych rozwiązań zapobiegających, ograniczających i kompensujących negatywne oddziaływania na środowisko wraz z podaniem informacji dotyczących skuteczności proponowanych rozwiązań.

Wyniki analiz i ocen należy przedstawić zarówno w formie opisowej, jak i kartograficznej, obejmującej tereny planowanych zamierzeń oraz tereny pozostające w zasięgu oddziaływania.



Do wiadomości:  
WOOS-BB.aa

Załącznik 2 Pismo Państwowego Powiatowego Inspektora Sanitarnego w Tychach z dnia 30 października 2018 r. (znak pisma 17/NS/ZNS.522-44/781/2018).

PAŃSTWOWY POWIATOWY  
INSPEKTOR SANITARNY  
W TYCHACH  
ul. Budowlanych 131  
Tel. centr. 227-62-15, 227-55-37  
17/NS/ZNS.522-44/781/2018

Tychy, dnia 30 października 2018r.

URZĄD MIEJSKI W PSZCZYŃNIE	
-7-	
Wpł. DNIA	2018 -11- 05
L.dz.	28653 ilość zał. 6v
podpis	<i>Grzele</i>

ORYGINAŁ

*LiA*

Burmistrz Pszczyny  
ul. Rynek 2  
43-200 Pszczyna

Na podstawie art. 58 w związku z art. 53 ustawy z dnia 3 października 2008r. o udostępnianiu informacji o środowisku i jego ochronie, udziale społeczeństwa w ochronie środowiska oraz o ocenach oddziaływania na środowisko /Dz. U. z 2017r. poz. 1405 z późn. zm./ po rozpatrzeniu wniosku Burmistrza Pszczyny z dnia 15.10.2018r. (data wpływu: 22.10.2018r.) znak: UiA.6721.001. 2017

#### u z g a d n i a m

zapropozowany zakres informacji wymaganych w prognozie oddziaływania na środowisko dla projektu miejscowego planu zagospodarowania przestrzennego sołectw Brzeźce, Poręba i Czarków, sporządzanego na podstawie uchwały nr XXXIV/381/17 z dnia 25 maja 2017r. zmienionej uchwałą nr XLIV/505/18 z dnia 25 stycznia 2018r.

Prognoza oddziaływania na środowisko powinna być sporządzona w takim stopniu szczegółowości, który umożliwi ocenę wpływu przyjętych ustaleń na zdrowie ludzi. Ponadto prognoza powinna badać wzajemne oddziaływanie pomiędzy terenami o różnych funkcjach z uwzględnieniem terenów sąsiadujących, znajdujących się poza granicami planu.

Ponadto opracowanie to powinno, zgodnie z art. 52 ust. 2 ustawy z dnia 3 października 2008r. o udostępnianiu informacji o środowisku i jego ochronie, udziale społeczeństwa w ochronie środowiska oraz o ocenach oddziaływania na środowisko /Dz. U. z 2017r. poz. 1405 z późn. zm./, uwzględniać informacje zawarte w prognozach oddziaływania na środowisko sporządzonych dla innych, przyjętych już, dokumentów powiązanych z projektem dokumentu będącego przedmiotem postępowania.

PAŃSTWOWY POWIATOWY  
INSPEKTOR SANITARNY  
W TYCHACH  
*Grzegorz Goldyrtka*  
lek. med. Grzegorz Goldyrtka

#### Otrzymuje:

- Burmistrz Pszczyny  
43-200 Pszczyna, ul. Rynek 2
- kopia: ZNS a/a

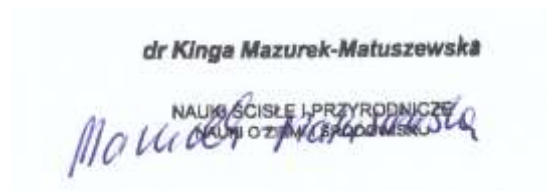
Katowice, 02.02.2022 r.

### Oświadczenie

Oświadczam, że spełniam wymogi, o których mowa w art. 74a ust. 2 ustawy z dnia 3 października 2008 r. o udostępnianiu informacji o środowisku i jego ochronie, udziale społeczeństwa w ochronie środowiska oraz o ocenach oddziaływania na środowisko (t. j. Dz. U. 2021 poz. 2373).

Jestem świadoma odpowiedzialności karnej za złożenie fałszywego oświadczenia.

dr Kinga Mazurek-Matuszewska



dr Kinga Mazurek-Matuszewska  
NAUKI ŚCIŚLE I PRZYRODNICZE  
KATEDRA OCHRONY ŚRODOWISKA